

portfolio

tormen architekten ag



portfolio

tormen architekten ag

vorwort



reto tormen
dipl. architekt fh / sia / reg a / geschäftsinhaber

reto tormen, 1979 in olten geboren, absolvierte nach der lehre als hochbauzeichner die berufsmaturitätsschule bms. es folgte ein studium der architektur an der berner fachhochschule in burgdorf, mit diplomabschluss im jahre 2006. in verschiedenen architekturbüros eignete er sich in den folgenden acht jahren vielseitige, praktische erfahrung an. seit 2014 ist er firmeninhaber der tormen architekten ag in solothurn.

unser büro in solothurn

klare, aufs wesentliche reduzierte linien und formen, ästhetische und funktionale bauten mit einem hohen designanspruch: dafür steht das architekturbüro tormen architekten ag aus solothurn. das kleine, junge team begleitet ein bauprojekt mit viel kreativität von der ersten idee bis zu den details während der bauphase. grossen wert wird auf regen austausch mit der bauherrschaft, auf die zusammenarbeit mit lokalen fachbetrieben sowie auf die kostenkontrolle gelegt. von uns können sie flexibilität und volle ein-satzbereitschaft erwarten. unter architektur verstehen wir mehr als nur bauen. wir freuen uns auf ihre anfrage.

mitgliedschaften:

schweizerischer ingenieur- und architektenverein sia
stiftung der schweizerischen register reg a

wohnhaus in lüterkofen



situationsplan mit umgebung

auf einer eckparzelle in der gemeinde lüterkofen entstand ein wohnhauskonzept mit verschiedenen auskragungen, rücksprüngen und unterschiedlichen höhen. das wohngebäude soll wie eine art «baum» in alle richtungen wachsen. die weiss verputzte fassade betont das klare aussenvolumen. das erdgeschoss beherbergt die grosszügige und loftartige wohnzone mit kochen / essen / wohnen von welcher man elegant in den gedeckten loggiabereich gelangt. alle privaten schlafräume und der zusätzliche masterbedroom mit eigener ankleide und wellnessbad, befinden sich im obergeschoss. dies ist über eine parketttreppe mit einbauleuchten und einem inszenierten oblicht erschlossen. das von oben eingesetzte streiflicht projiziert ein schattenspiel auf die sicht-

betonwand im treppenbereich. der masterbedroom mit dem angrenzenden büro ist durch seine raumhöhe von 3.18m sehr grosszügig konzipiert und hebt sich mit seiner kubatur von den übrigen schlafzimmern ab. die decken sowie die treppe setzen durch ihre brett-sichtbetonstruktur einen kontrast zu den mit weissem gipsglattstrich versehenen innenwänden und dem wilden, geölten, eichenparkett. durch die verwendung von einheimischen sträuchern entlang der parzellengrenze entstand für den bewohner ein belebter garten welcher auch als sichtschutz dient. mit dem kubischen briefkasten, welcher identisch zum haus designt wurde, widerspiegelt sich das einheitliche gesamtkonzept.





ostfassade mit zugangsbereich und gedecktem doppelcarport



wohnbereich mit sichtbetondecke in sägeroher brettstruktur



essbereich mit blick zu kochinsel und zugang zur gedeckten loggia



wohnbereich mit blick zu eingang und gedecktem doppelcarport



küchenbereich mit blick zu eingangsbereich mit einbaugarderobe



treppenläufer aus eichenparkett mit led - einbauleuchten in sichtbetonwand mit bretterstruktur



bürobereich mit durchgangstüre und blick zu schlafbereich



badbereich mit begehrer regendusche und glasabtrennung



badbereich mit begehrer regendusche



offener badbereich des masterbedrooms mit freistehender badewanne und mosaikwand

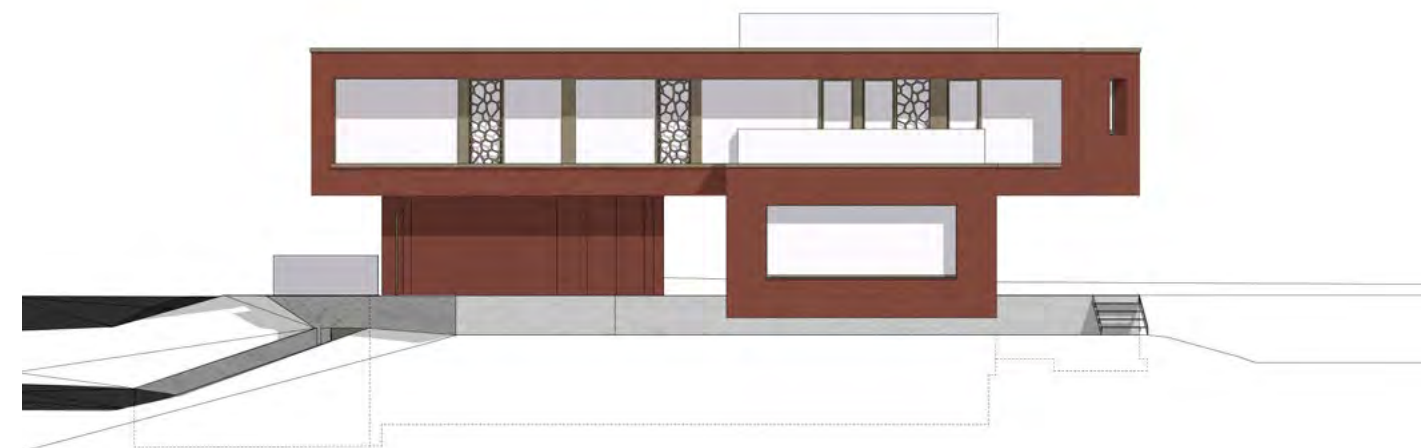
das einfamilienhaus - objekt fand grosse
anerkennung im internationalen und natio-
nalen architekturbereich und wurde bei
den renomierten architekturplattformen
von architizer, archdaily und archello mit
bildern und texten publiziert.



wohnhaus in bettlach



situationsplan mit umgebung



südfassade mit terrassenbereich

an schöner wohnlage im kanton solothurn entstand dieses skulpturale wohngebäude mit wunderbarer aussicht auf die alpenkette mit eiger, mönch und jungfrau. die drei geschossebenen sind jeweils um 102 grad zueinander abgedreht und schaffen eine übereinanderliegende und verschobene gebäudeskulptur. durch die hanglage ragt die erdgeschossebene in

richtung süden elegant aus dem terrain. die privaten schlafraum, mit separatem masterbedroom, befinden sich im obergeschoss. die loftartigen wohnzonen gliedern sich im erdgeschoss an. von hier gelangt man hinaus zum terrassendeck mit poollandschaft und über einige tritte elegant herab in die gartenlandschaft.





westfassade mit garagenzufahrt und erhöhtem loungebereich



sichtbetonpool mit blick zu gedecktem loungebereich



nördlich gedeckter eingangsbereich mit abstellraum



östlich gedeckter terrassenbereich



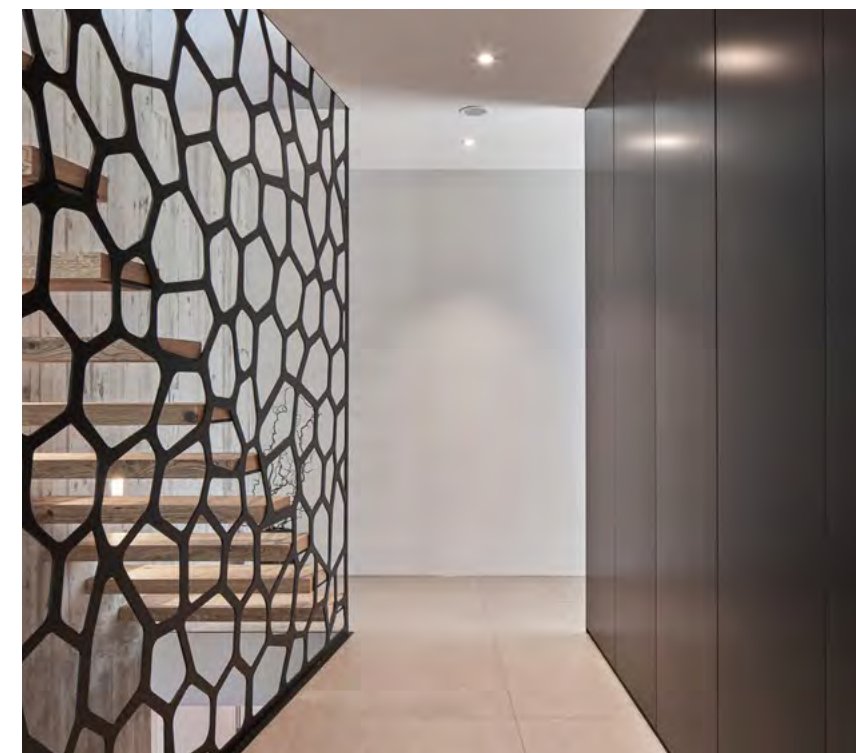
sichtbetonpool mit terrasse und abtreppungen in gartenbereich



treppenbereich mit schwebenden eichentritten und organischem metallgeländer



küchenbereich mit kochinsel und hochschrankfront



blick zu garderobenbereich mit organischem metallgeländer



schlafbereich masterbedroom mit panoramablick



badbereich mit lavabo und unterbau in eichenholz



zimmer mit direktem zugang zu badbereich



blick vom badbereich in den schlafbereich masterbedroom

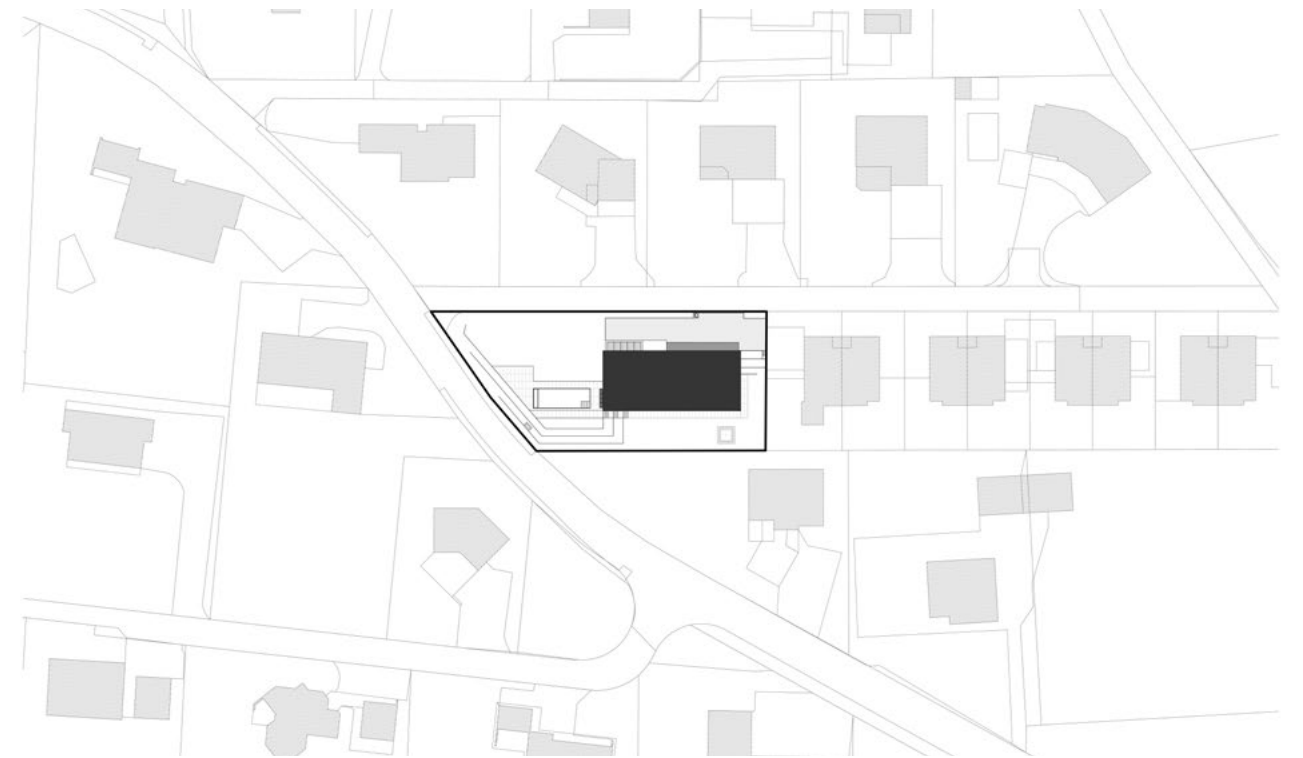
das einfamilienhaus - objekt fand grosse anerkennung im internationalen und nationalen architekturbereich und wurde bei den renomierten architekturplattformen von architazer, archdaily und archello mit bildern und texten publiziert



wohnhaus in grenchen

in der gemeinde grenchen entstand ein wohngebäude mit herrlicher panoramaaussicht auf die alpenkette. von der nördlichen zufahrtssituation wird der kubus als eingeschossiger pavillon wahrgenommen. die süd-
fassade in hangrichtung verdeutlicht dann die volumetrie in der gesamten zweigeschossigen ausdrucksform. die loftartige wohn- und küchenzone befindet sich in der oberen geschossebene. von hier gelangt man elegant

über einige tritts herab in den geschützten gartenbereich mit poollandschaft und üppiger bepflanzung. auf der unteren geschossebene befinden sich sämtliche schlafräume sowie der separate masterbedroom mit sichtbeton – patio. auch hier entsteht ein privater rückzugsort mit direktem zugang zum unteren aussenbereich mit zusätzlicher whirlpoollandschaft.



situationsplan mit umgebung



nordfassade mit zugangsbereich





südfassade mit stahlabtreppungen vom poolbereich



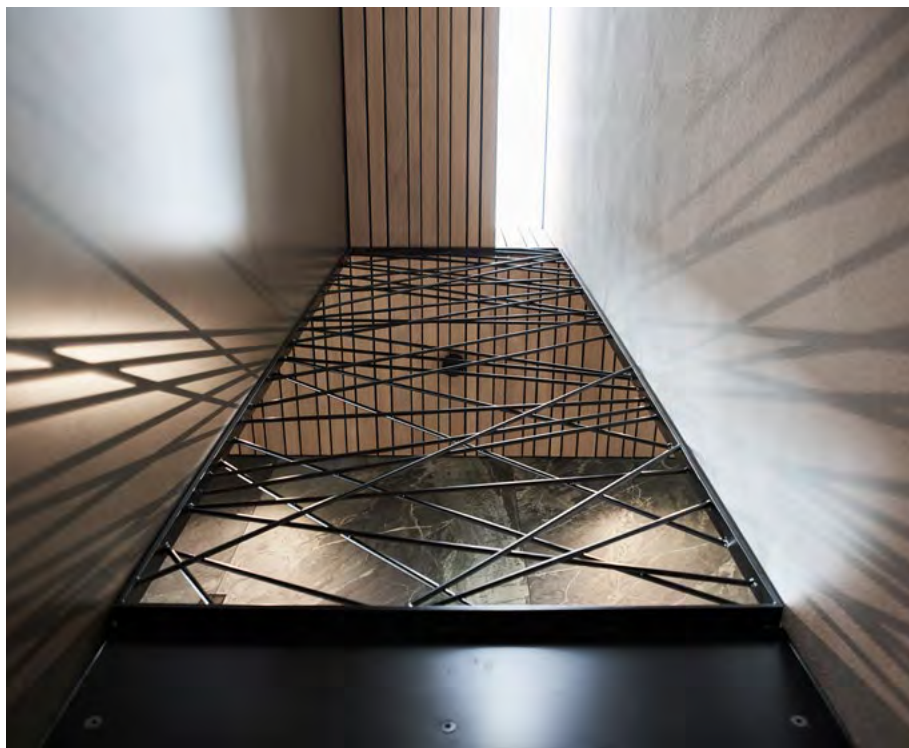
nordfassade mit blick zum eingangsbereich



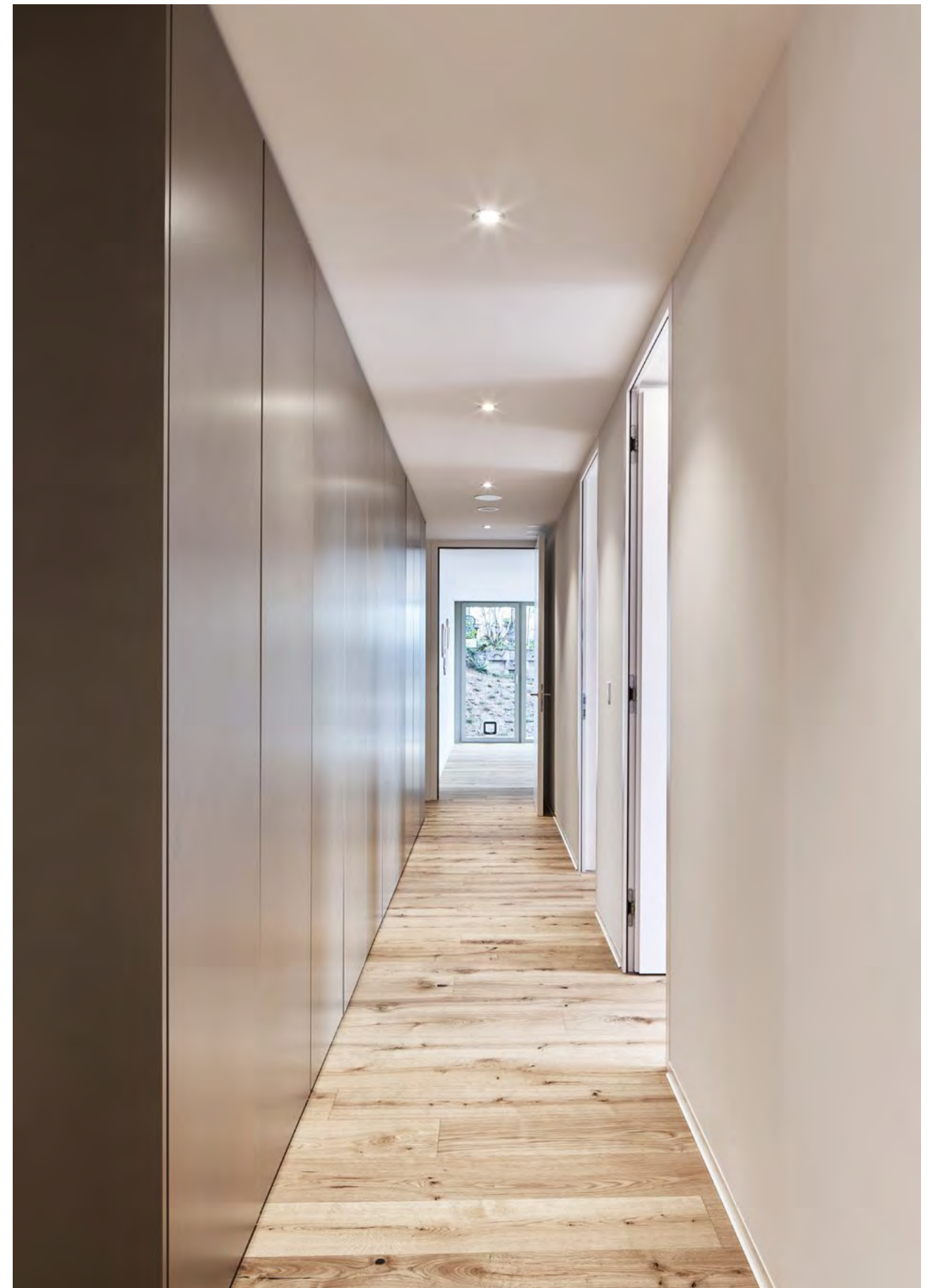
wohn- und essbereich mit blick zu küchenbereich



kochinsel mit blick zu poolbereich



ganggeländer mit wild angeordneten metallrundstäben



erschliessungsbereich mit garderobe im untergeschoss



schlafbereich mit blick zu lichtpatio



badbereich mit freistehender badewanne



badbereich mit doppelavabo und unterbaumöbel

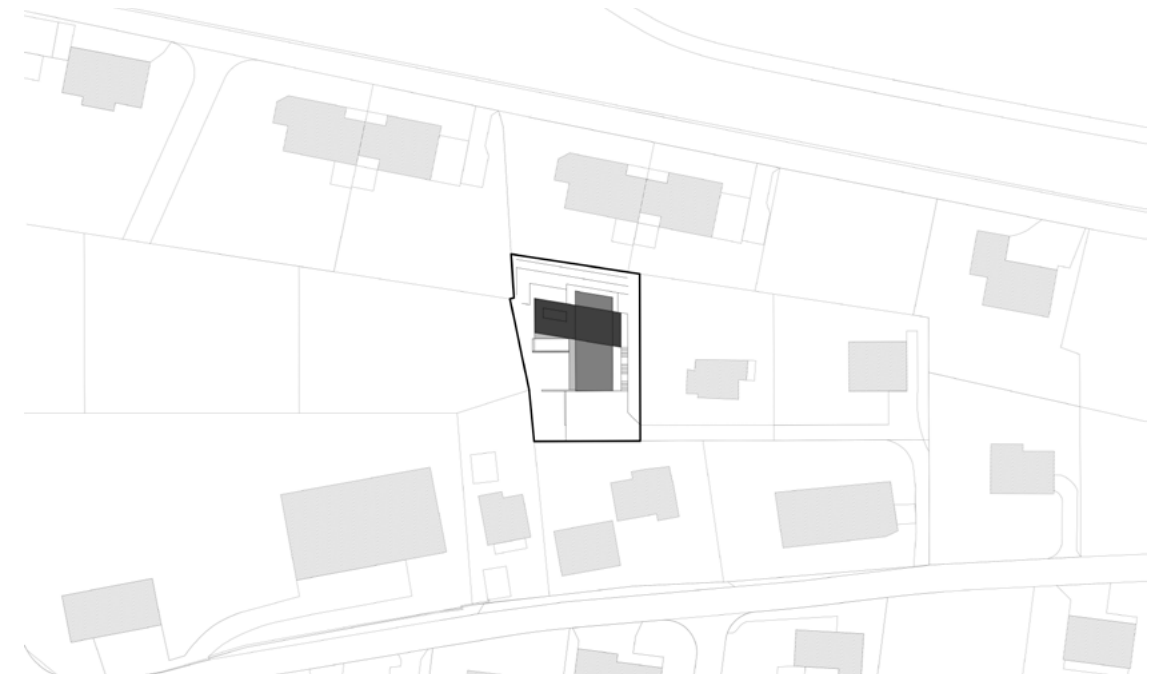


einbauarmatur mit badewanne

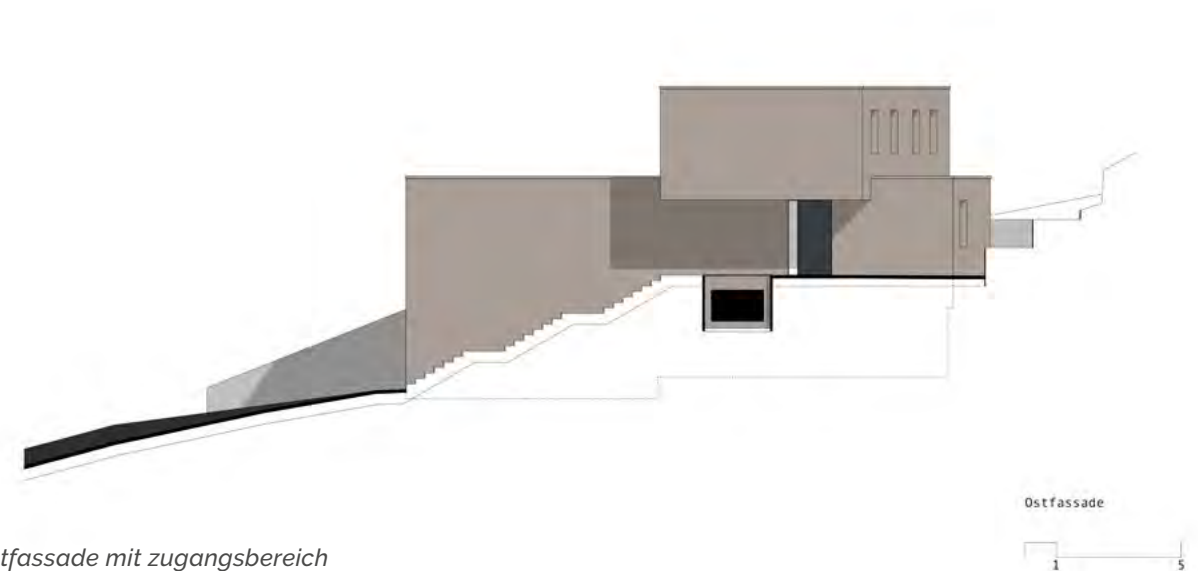
das einfamilienhaus - objekt fand grosse anerkennung im internationalen und nationalen architekturbereich und wurde bei den renomierten architekturplattformen von architazer, archdaily und archello mit bildern und texten publiziert.



wohnhaus in riedholz



situationsplan mit umgebung



ostfassade mit zugangsbereich

an nördlicher hanglage im kanton solothurn entstand dieses expressive und kubische wohngebäude. die wunderbare aussicht auf die alpenlandschaft mit eiger mönch und jungfrau wird gezielt eingefangen. die unterschiedlichen auskragungen und überlappungen schaffen spannende aussenbezüge und vereinen die topografie mit den jeweiligen geschossebenen. im erdgeschoss wird der wohn- und essbereich loftartig, grosszügig und lichtdurchlässig gestaltet. vom gedeckten sitzplatz erfolgt der direkte zugang zum aussenbereich mit poollandschaft in rohem stahl. die privaten räume werden durch eine freischwebende treppe mit eichentritten erschlossen und befinden sich im 100 grad abgedrehten obergeschoss welches nach süden ausgerichtet ist. somit wird der

spektakuläre panoramablick der schweizer alpen gezielt eingefangen. das treppengeländer aus stahlstaketen verbindet die geschosse visuell. durch das grosse fenster im eingangsbereich wird ein schattenspiel der staketen und des stahlpools auf die sichtbetonwand projiziert. die geschossdecken aus sichtbeton mit tafelstruktur setzen einen kontrast zu den weissen innenwänden aus fertiga-brieb und dem geölten eichenparkett. kellerräume, eine werkstatt, ein weinkeller sowie eine doppelgarage mit veloabstellmöglichkeiten, befinden sich im untergeschoss. im aussenbereich entsteht eine terrassierte gartenlandschaft mit rohem stahl. die vorhandenen findlinge wurden gezielt in die umgebung miteinbezogen.





südfassade mit doppelgarage und aussentreppe in rohem stahl zu eingangsbereich



poolbereich mit blick zu kochinsel und essbereich



gedeckter loggiabereich mit blick zu pool aus rohem stahl



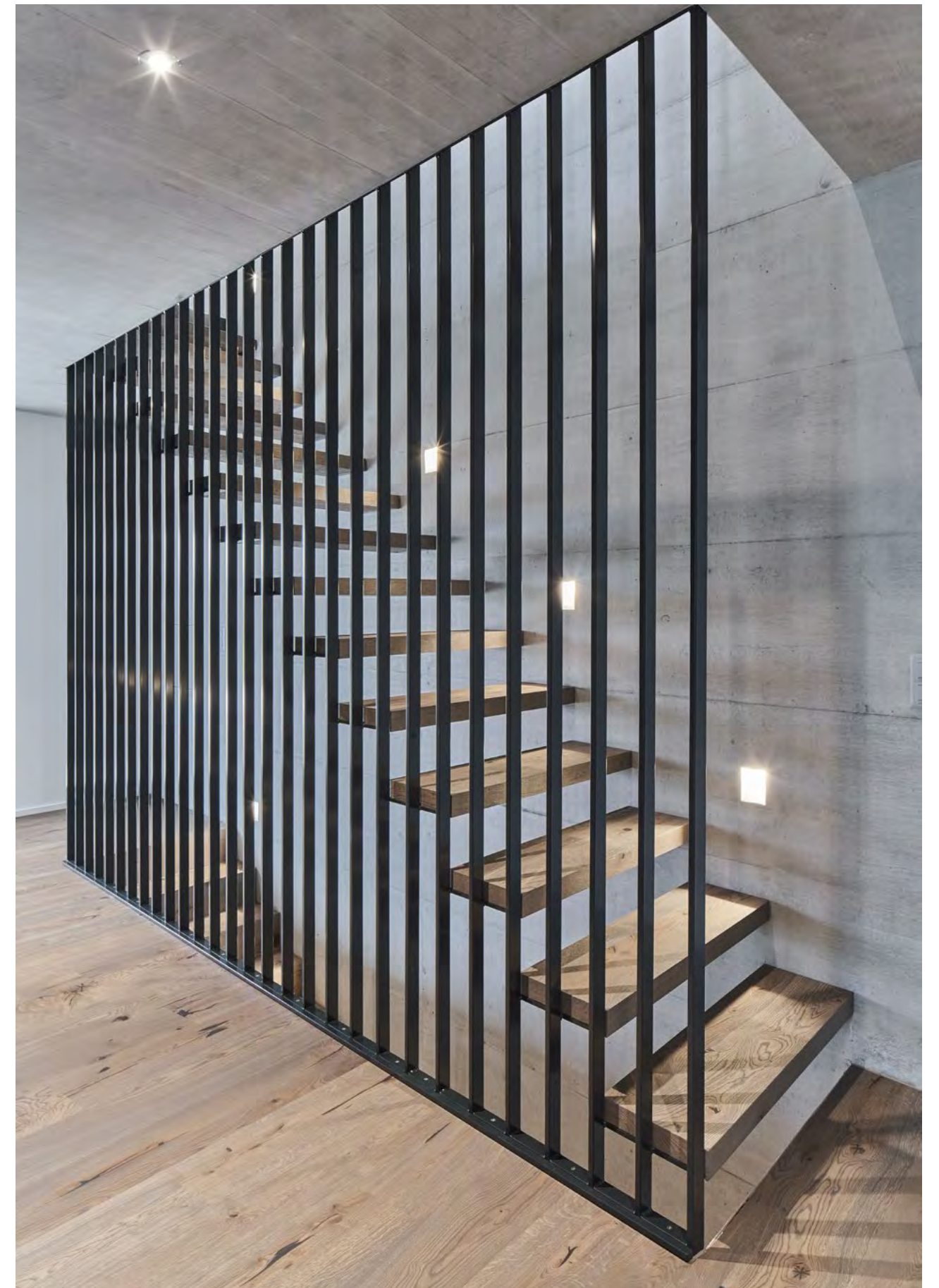
nordfassade mit gedecktem loggiabereich und umgebungsabtreppungen aus rohem stahl



küchenbereich mit kochinsel und hochschrankfront



wohnbereich mit südlichem panoramafenster



treppenbereich mit freischwebenden eichentritten und integrierten led - leuchten in sichtbetonwand mit tafelstruktur



badbereich des masterbedrooms mit doppelwaschtisch



erschliessungsbereich im obergeschoss mit blick zu gästebad



auflegewaschtisch mit chromstahlarmatur

das einfamilienhaus - objekt fand grosse anerkennung im internationalen und nationalen architekturbereich und wurde bei den renomierten architekturplattformen von architazer, archdaily und archello mit bildern und texten publiziert.



wohnhaus in solothurn

nahe dem stadtzentrum der stadt solothurn, in einem ruhigen wohnquartier, liegt das herrschaftshaus aus den 60 - er jahren. das erscheinungsbild des hauptbaus wurde mit gezielten eingriffen gegen süden geöffnet. ein klarer, moderner anbau mit grossem sitzplatz hüllt sich wie ein mäander um den hauptbau. vom sitzplatz gelangt man elegant über einige trittreihen herab zum terrassendeck mit poollandschaft und wunderbarer aussicht auf die alpenlandschaft eiger mönch und jungfrau. der innenbereich wurde durch grössere eingriffe sehr loftartig ausgestaltet. der eingang- und erschliessungsbereich als dreh- und angelpunkt soll

die wohnbereiche und geschossebenen miteinander verbinden. durch einbaumöbel, lamellen und schiebeelemente wurden die einzelnen raumzonen visuell abgegrenzt. die erdgeschossebene, als eher öffentlicher bereich, beherbergt neben wohnen / essen / kochen auch den separaten gästebereich mit bad en suite. in der obergeschossebene befinden sich die privaten schlafräume, der masterbedroom mit eigener ankleide und bad en suite, sowie ein zusätzliches kinderbad. im untergeschoss sind, neben technik, abstellraum und doppelgarage auch der wellnessbereich mit sauna, ruhelandschaft und begehbare dusche angegliedert.



situationsplan mit umgebung



westfassade mit pavillonanbau





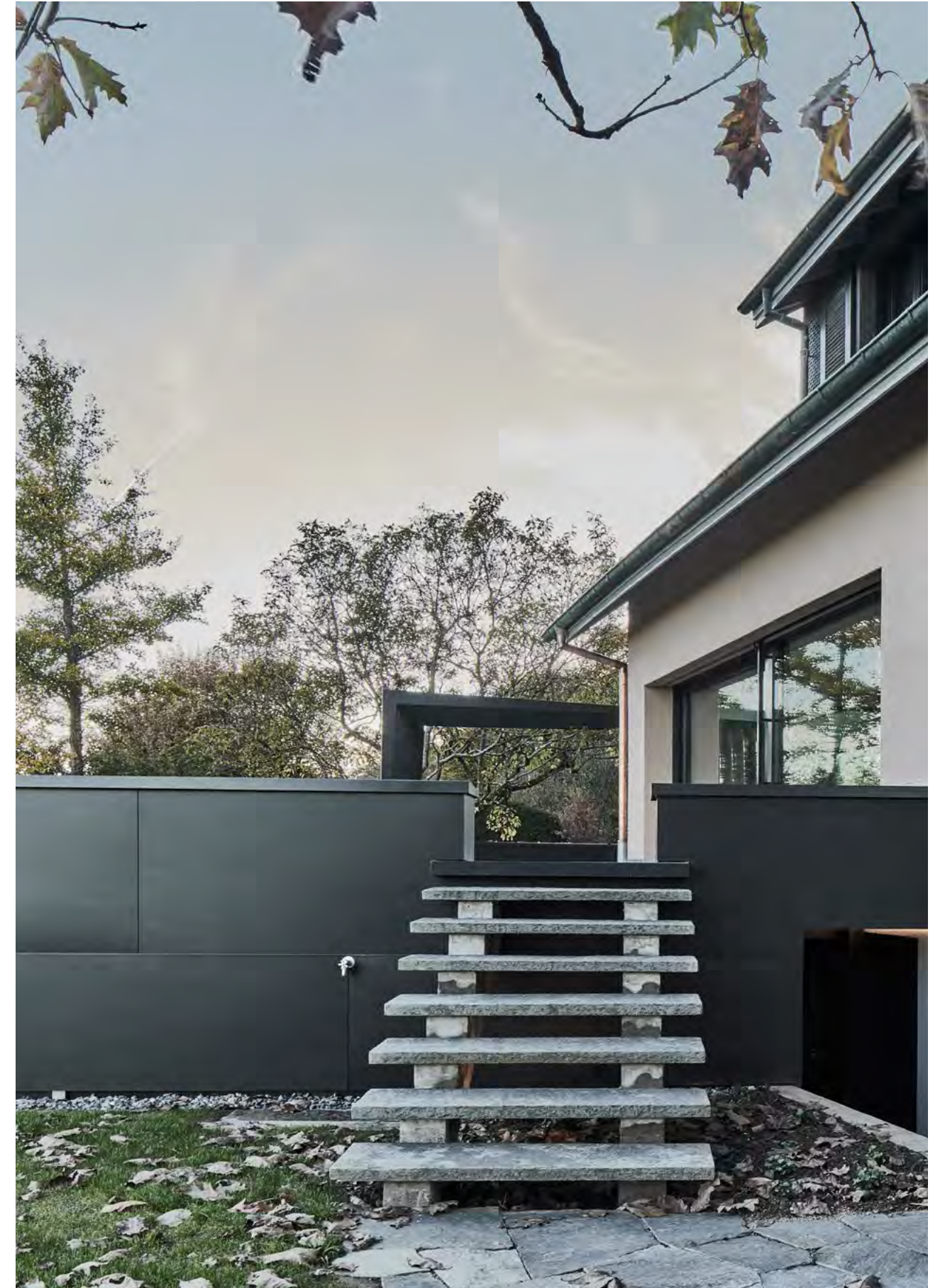
infinity - sichtbetonpool mit loungebereich und blick zu wohnhaus mit pavillonabau



pavillonanbau mit sitzplatz und freischwebender stahl - lamellen - pergola



infinity - sichtbetonpool mit loungebereich und gartendusche



granittreppe zu pavillonanbau mit sitzplachbereich



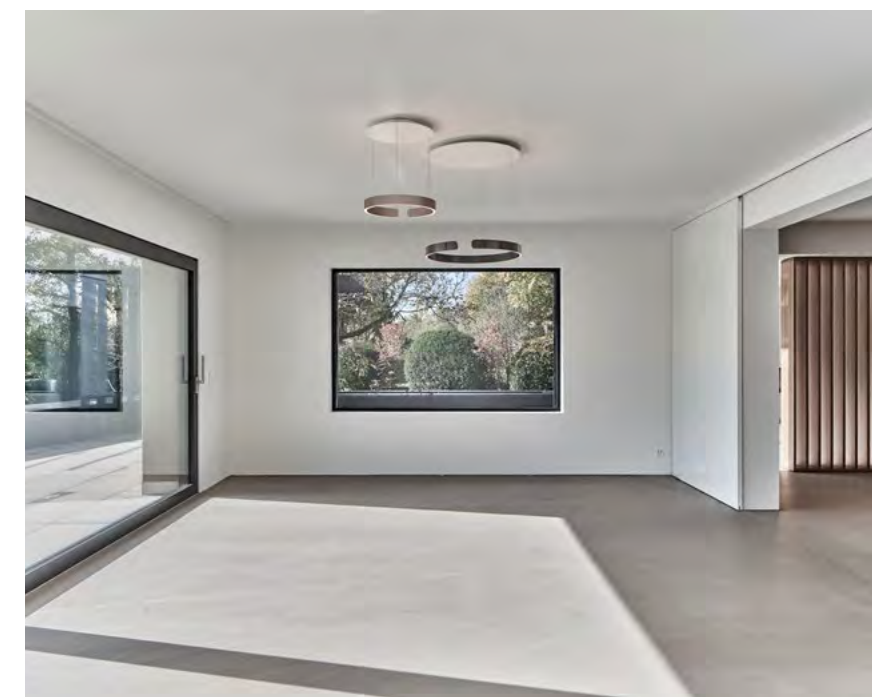
küchenbereich mit kochinsel aus natursteinabdeckung und fronten in betonoptik



küchenbereich mit kochinsel und blick zu wohnraum mit eichenholzlamellenabtrennung



wohnbereich mit bücherregal in eichenholz



essbereich mit blick zu panoramafenster




gästebereich mit eichenholzbett und integriertem sideboardmöbel



badewannenarmatur in schwarzem edelstahl



offener badbereich des masterbedrooms mit freistehender badewanne und schwebendem unterbaumöbel

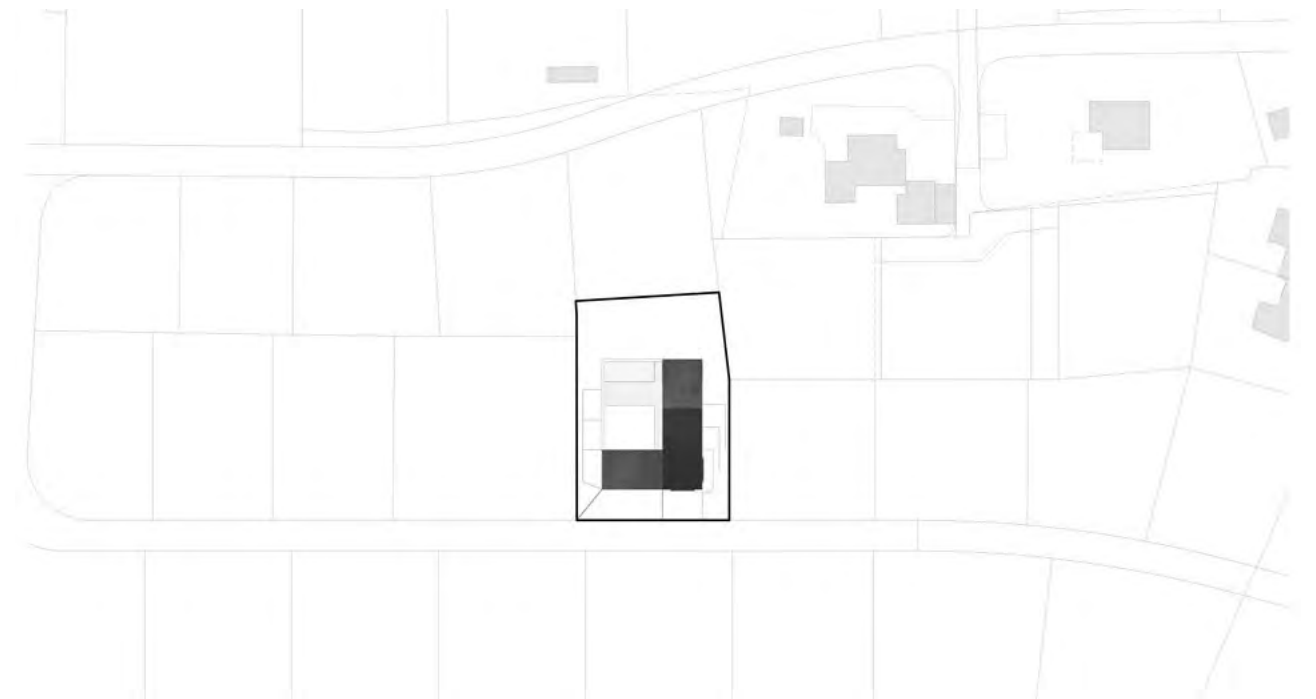


das umbau - objekt fand grosse anerkennung im internationalen und nationalen architekturbereich und wurde bei den renomierten architekturplattformen von architazer, archdaily und archello mit bildern und texten publiziert.

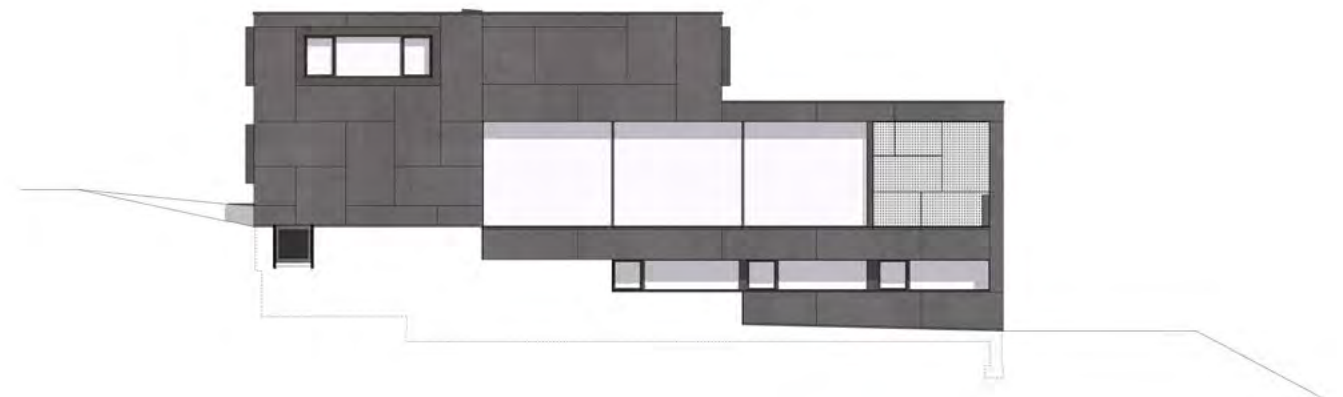
wohnhaus in riken

an schöner wohnlage im kanton aargau entstand ein in der topografie springendes wohngebäude mit atemberaubender aussicht. die ausrichtung der parzelle mit nördlicher hangrichtung fängt gezielt den wunderbaren panoramablick der gesamten jurabergkette ein. die drei geschosse gliedern sich harmonisch in die bestehende topografie ein. die wohnnutzung richtet sich gezielt von der erschliessung ab. dadurch entsteht ein

rückzugsort gegen das parzelleninnere. dieser rückzugsort beherbergt den gedeckten loungebereich mit direktem zugang zum sichtbeton – pool. das unter- und obergeschoss ist für die privaten räume vorgesehen. das erdgeschoss beherbergt den grosszügigen wohnbereich, welcher gegen westen und osten mit panoramaverglasungen ausgerichtet ist.



situationsplan mit umgebung



ostfassade mit abtreppungen





innenhof mit blick zu pool- und loungebereich



loungebereich mit blick zu aussenküche



ostfassade mit blick durch den wohn- und essbereich



südfassade mit eingangsbereich



essbereich mit blick zu lounge- und poolbereich



wohnbereich mit blick zu aussenküche



treppenbereich mit blick zu wohn- und essbereich



küchenbereich mit kochinsel und hochschrankfront



schlafbereich mit zugang zum badbereich



eichenbettmöbel mit integriertem schubladenelement



badbereich mit blick zu badewanne und oblichtverglasung

das einfamilienhaus - objekt fand grosse anerkennung
im internationalen und nationalen architekturbereich
und wurde bei den renomierten architekturplattformen
von architazer, archdaily, archello und der zeitschrift
traumhaus mit bildern und texten publiziert.



einrichtung in riken

nach der fertigstellung von einem neubauprojekt wurde das wohnhaus komplett eingerichtet. es galt sämtliche wohn- und zimmerbereiche, eingangs- und küchenzonen sowie nassräume, terrassen- und poollandschaft zu möblieren, einbaumöbel zu designen und zu entwickeln, ein belichtungskonzept mit led-bänder, pendelleuchten, decken- und wandleuchten zu inszenieren und das haus zusätzlich mit tv, soundanlage, teppichen, accessoires und vasen harmonisch zu vollenden.





aussenbereich mit lounge - landschaft und gartendusche



essbereich mit eichtisch und höhenverstellbaren pendelleuchten



terrassenbereich mit blick auf juragebirge



loggiabereich mit blick zum wohnbereich



wohnbereich mit sofa - landschaft und blick zu essbereich



kochinsel mit deko und accessoires



schlafbereich mit schwebendem eichenbettmöbel und wandleuchten



handtuchhalter mit platteneinlage



weinkeller mit einbaumöbel in eiche



wohnbereich mit loungesessel und bronzeskulptur



pool- und loungebereich mit blick zu aussenküche und wohnbereich

einrichtung in solothurn

im kanton solothurn wurde nach der vollendung von einem umbauprojekt, auf wunsch der bauherrschaft, das haus komplett eingerichtet. es galt sämtliche wohnbereiche, eingangsbereiche, zimmer, nasszonen, küchenzonen und aussenbereiche mit möbeln auszustatten, ein belichtungskonzept mit downlights, pendelleuchten und stehleuchten zu entwickeln und die wohnung mit accessoires, teppichen und fotografien zu vollenden.





wohnbereich mit eck - sofa - landschaft und wandleuchte



essbereich mit nussbaumtisch und höhenverstellbaren pendelleuchten



wohnbereich mit eck - sofa - landschaft und salontisch



wohnbereich mit teppich und chaise - lounge



schlafbereich des masterbedrooms mit eichenholzlamellen



eingangsberich mit sitzmöbel und beistelltisch



wellnessbereich mit sauna und begehbare regendusche



sitzplatzbereich mit blick zu ess- und kochbereich



terrassenbereich mit blick zu wohnbereich mit eichenholzlamellen

einrichtung in solothurn

in der stadt solothurn durften wir nach der vollendung von einem neubauprojekt, auf wunsch der bauherrschaft, eine wohnung komplett einrichten. es galt sämtliche wohnbereiche, eingangsbereiche, zimmer, nasszonen, küchenzonen und aussenbereiche mit möbeln auszustatten, ein belichtungskonzept mit spots, pendelleuchten und stehleuchten zu entwickeln und die wohnung mit accessoires, teppichen und fotografien zu vollenden.





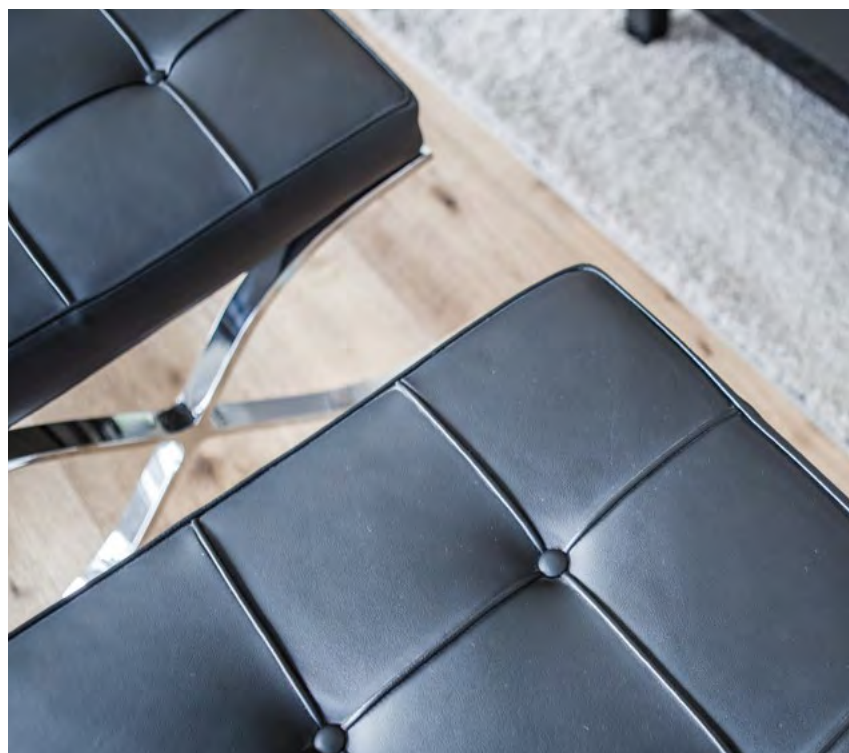
wohnbereich mit blick zu ess- und küchenbereich



essbereich mit blick zu gedeckter loggia



sofa - landschaft mit beistelltisch



ottoman zu sofa - landschaft und salontisch



wohnbereich mit blick zu offener innentreppe



gangbereich mit blick zu ankleide und tagesgarderobe



schlafbereich mit bettmöbel



pendelleuchte mit glasornamenten



offener badbereich des masterbedrooms mit begehbare regendusche und glasabtrennung



loggiabereich mit blick zu wohnraum mit offener innentreppe



tormen architekten ag

