

# arteambiente



dezembro | 25 • ano XIX • nº86 | R\$ 20,00

# EVVIVA

Revela seu novo showroom em  
uma noite memorável

editora





# Viva um Natal, de VALOR!

Que neste fim de ano, a sua casa e seu negócio, sejam sinônimos de prosperidade e realizações.

## VENDAS

Os melhores lançamentos nos melhores locais da cidade. Seu próximo imóvel começa aqui.

## ALUGUEL COMERCIAL E RESIDENCIAL

Para morar ou empreender, seu próximo endereço comercial ou residencial está aqui! Mais localização. Mais segurança. Mais você!

## IMÓVEIS AVULSOS

Temos os imóveis nos melhores locais da cidade, da casa ao apartamento.









# 100%

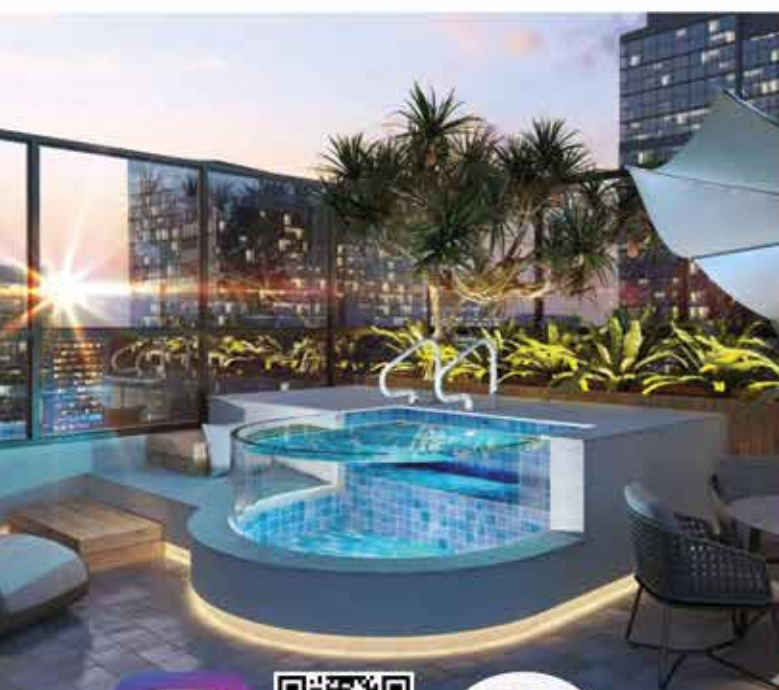
REVESTIDAS  
EM CERÂMICAS



atlas



**Piscinas pré-fabricadas em PRFV**  
**Criatividade e inovação sem fronteiras.**



@iguiconceitoaracaju



# CHEGA EM ARACAJU



IGUI.com

UNLIMITED



IGUI STONE

PROGEU

igui A SUA PISCINA

igui.com



(79) 99999.9815 

[www.igui.com](http://www.igui.com)

AV. TANCREDO NEVES,  
1070 - BAIRRO JARDINS





FOTOS: CLEVERTON RIBEIRO

**PRATOS TRADICIONAIS DA COZINHA ITALIANA  
PIZZA NAPOLITANA**

**Café da manhã | Almoço | Café da tarde | Jantar**



# A EXPERIÊNCIA COMPLETA



DE TERÇA A DOMINGO: 7H ÀS 21:45H



Rua Juarez Carvalho, 41   
Jardins, Aracaju - SE  
(79) 99992-2120   
@casa.miletto 

CASA  
**miletto**  
Ristorante Caffè



TELHA

**VILHENA MAX**

Vilhenas

A maior telha esmaltada  
fabricada no Brasil.

545 x 305mm



SAIBA +



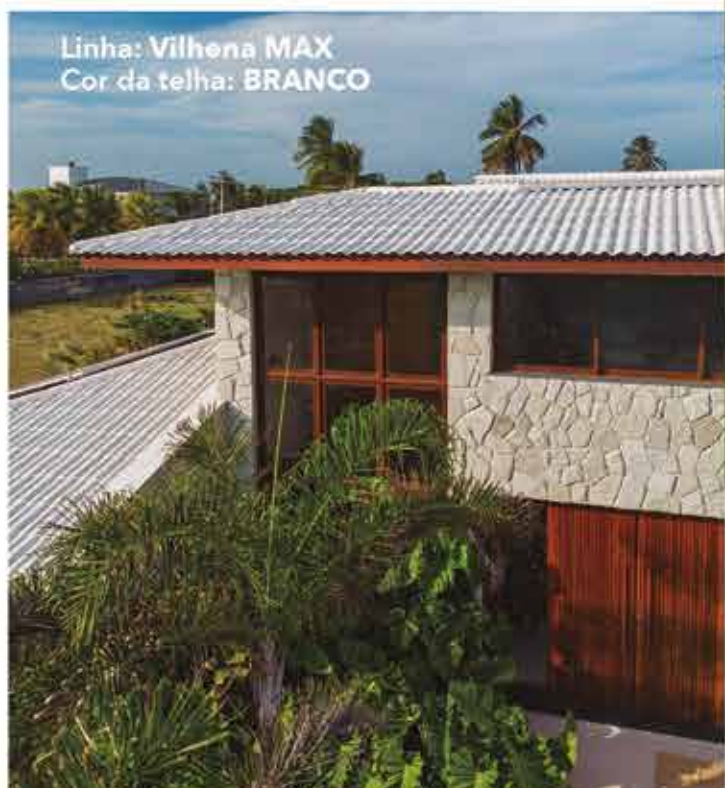
Você economiza na quantidade  
de telhas para o seu telhado.



Cond. Morada da Praia1



IDEAL PARA **TELHADOS**  
APARENTES E EMBUTIDOS.



Linha: Vilhena MAX  
Cor da telha: BRANCO





### MÁXIMA EM RESISTÊNCIA

Resistência  $\geq 250\text{Kgf}$ : superior às demais telhas comuns do mercado.



PROJETO  
GABI PRADO  
ARQUITETA

DISTRIBUIDOR EM  
**SERGIPE**

**JM Telhas**  
SOLUÇÕES PARA TELHADOS  
[www.jmtelhas.com](http://www.jmtelhas.com)

(79) **3025.5005**  
(79) **99923.5005**  
email: [vendas@jmtelhas.com](mailto:vendas@jmtelhas.com)



O uso das pedras naturais como objeto decorativo na arquitetura atravessou séculos até os dias atuais como símbolo de resistência, status, beleza e sofisticação. Nestes dois projetos apresentados — um residencial e outro comercial —, a pedra natural assume papel de destaque em propostas totalmente diferentes.



FOTOS: FILIPPE ARAÚJO

Na clínica de fisioterapia e estética, o espaço é concebido como um ambiente de equilíbrio, flexibilidade e conexão com o corpo, em que a pedra natural surge como elemento essencial na composição estética e sensorial



**Alvão Matos**

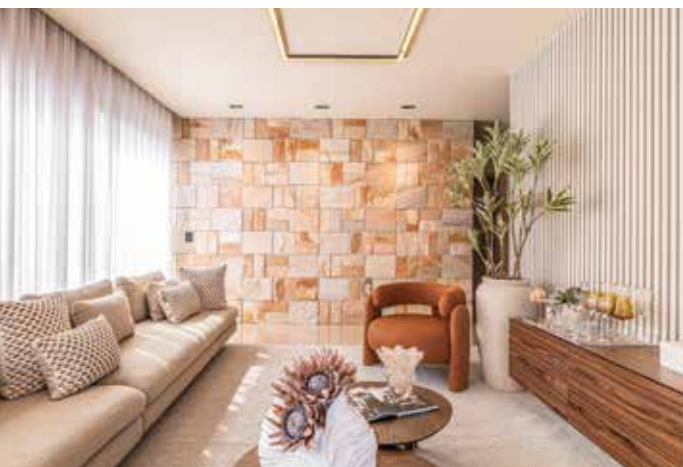
Arquiteto e Urbanista  
CAU - A112148-0

**Poliana Santos**

Designer de Interiores  
Traço Projetos Urbanos  
Itabaianinha-Se



Já no segundo projeto, aplicada na parede principal da sala de estar, a pedra cria um contraste harmonioso com os elementos contemporâneos do mobiliário, tornando o ambiente sofisticado, aconchegante e atemporal. No mesmo projeto, a pedra natural pontua, desta vez, na área externa de lazer, que se apresenta como um verdadeiro refúgio de conforto e integração com a natureza







NILSON FOTOGRAFIAS / FOTOGRAFA: GLEICE SANTOS

**Suíte casal** - A pedra Itacolomi almofadada, trabalhada em formas irregulares, é o grande destaque desta suíte, criando um painel de presença marcante e estética refinada. Sua composição única adiciona profundidade e movimento ao espaço, elevando o ambiente a um patamar de elegância natural



#### **Sala de reunião**

Neste espaço de reunião, foram utilizadas as pedras naturais Miracema, que assumem o protagonismo e destacam a personalidade do ambiente. Sua textura autêntica e composição singular criam um cenário imponente e ao mesmo tempo acolhedor, reforçando a solidez e o caráter contemporâneo do projeto. Um ambiente pensado para inspirar ideias e transmitir confiança em cada encontro

**Dilma Carvalho e  
Monique Lima**

DEM Interiores  
Designers de Interiores



79 3249-5675 / 99139-0275

[casadaspedrasaju@hotmail.com](mailto:casadaspedrasaju@hotmail.com)

**Avenida Tancredo Neves, 260, Jardins | Aracaju-SE**



# Alto Padrão Fachada

## - O nome j



HOSPITAL DO CÂNCER DE SERGIPE, ARACAJU/SE  
Construtora Celi



HOSPITAL SÃO LUCAS, ARACAJU/SE  
Paraguaçu Engenharia



MILAGRES BEACH RESIDENCE, SÃO MIGUEL DOS MILAGRES/AL  
Construtora Telesil Mais



# Fachadas e Esquadrias já diz tudo!



SECRETARIA MUNICIPAL DE EDUCAÇÃO DE  
FEIRA DE SANTANA, FEIRA DE SANTANA/BA  
Construtora Celi



PREMIER – CENTRO MÉDICO E EMPRESARIAL, ARACAJU/SE  
Condominial Pró-Associação



MANSÃO EMILIANO RESIDENCE, ARACAJU/SE  
Condominial Pró-Associação



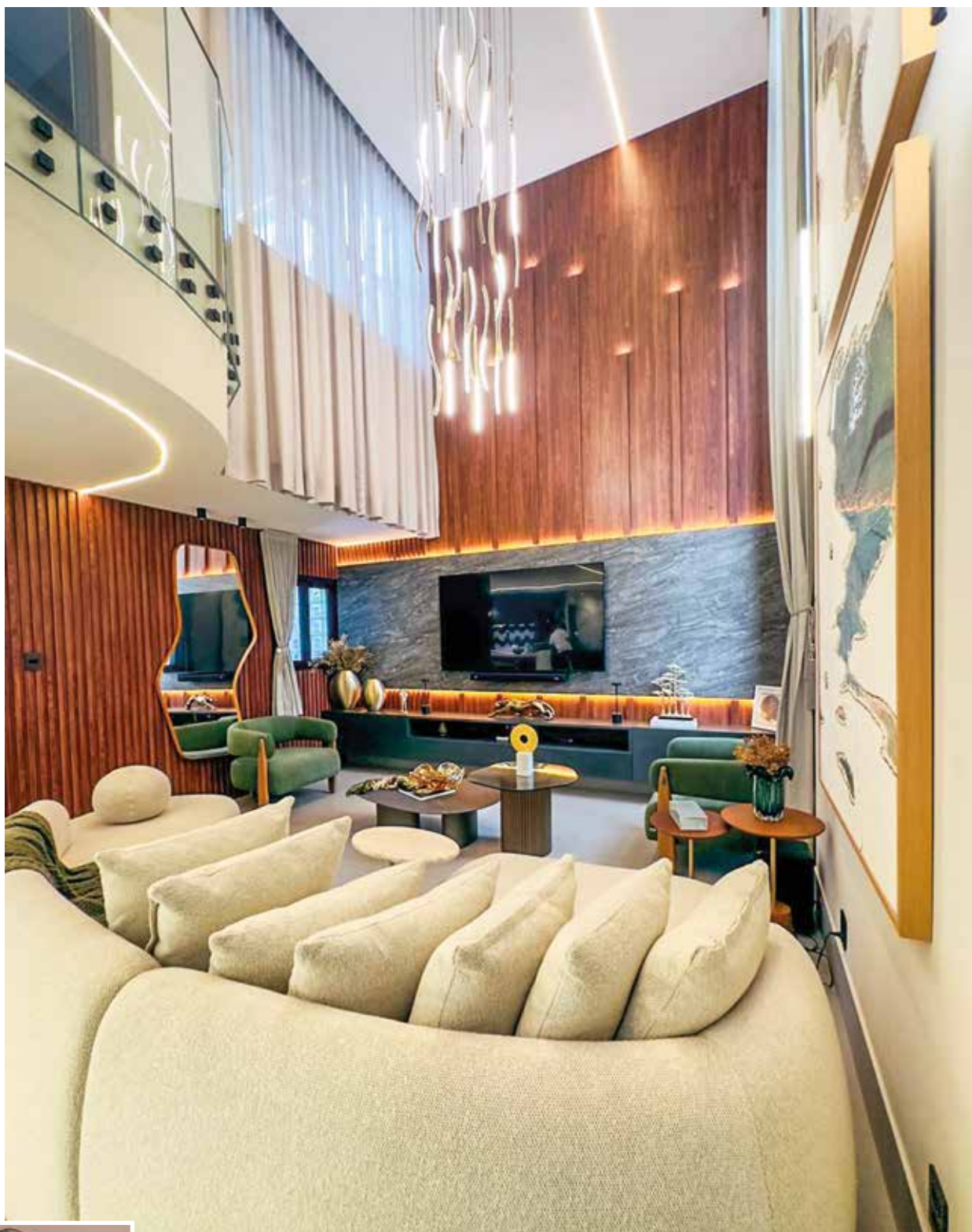
UNIQUE RESIDENCE, PETROLINA/PE  
Jotanunes Construtora

  
Rua Onze, Galpão 11A,  
Areia Branca  
(Zona de Expansão)  
Aracaju, Sergipe



 (79) 99986-0986 | 4101-4100  contato@altopadrao.net.br  www.altopadrao.net.br





Nesta sala de estar de pé-direito duplo, cada elemento foi cuidadosamente pensado para criar uma atmosfera de sofisticação e acolhimento. O protagonismo das cortinas é evidente: com tecido leve e caimento perfeito, elas suavizam a altura imponente do ambiente e filtram a luz natural de forma delicada, proporcionando conforto visual e reforçando a sensação de amplitude. No Espaço Sob Medida encontramos todas as cortinas além de todo objeto decorativo, para deixarmos ainda mais elegante essa residência

Projeto por Maiane Negromonte,  
arquiteta



# Há 19 anos uma referência em qualidade e credibilidade



Projeto de um apartamento completo com detalhes que trazem leveza e aconchego. A mesa com tampo que remete ao mármore, as cadeiras em madeira e tela natural, a persiana que filtra a luz na medida certa, foram especificadas no Espaço Sob Medida. Um cantinho perfeito para aproveitar a vista com charme e conforto

Projeto por Jeane Alves,  
arquiteta

Av. Augusto Maynard, 338  
São José - Aracaju/SE  
Tel.: 3214-6424  
99661-1979 | 99978-1372

espaço  
*Sob Medida*  
decoração





# TERRAÇO

ENVIDRAÇAMENTOS







Nosso lar é uma extensão de quem somos, o cenário das melhores lembranças e encontros que compõem a nossa história. Com o envidraçamento de varandas instalado pela Terraço, cada ambiente se renova, oferecendo mais conforto, elegância e integração ao seu estilo de vida.

Mais do que transformar espaços, a Terraço transforma experiências, unindo modernidade, segurança e valorização em cada detalhe do seu projeto.



**Há mais de 14 anos  
referência em sofisticação  
de ambientes**

**TERRAÇO ENVIDRAÇAMENTOS**

TEL. 79 99924-4477

Aracaju-SE

[vendasterracoenvidracamentos@gmail.com](mailto:vendasterracoenvidracamentos@gmail.com)

[@terraçoenvidracamentos](https://www.instagram.com/terraçoenvidracamentos)





# SUMÁRIO



- 20 Expediente
- 22 Editorial
- 24 Calendário de Eventos – 1º semestre de 2026
- 26 Entrevista – Brunete Fraccaroli
- 34 Radar AA
- 38 Talk + Design – Paula Cardinalli
- 40 Decoração – A elegância e a longevidade do couro
- 46 Objeto de Desejo
- 48 Matéria de Capa: Evviva apresenta novo showroom em evento marcante
- 56 SADA 2025 celebra a criatividade em Sergipe
- 64 Gente que faz – Suelen Coêlho Augstroze / SC Home
- 66 Homenagem à paisagista Marlene Freire

48



26

Nossa Capa:  
Osvaldo e Carina Torres apresentam  
o novo showroom Evviva  
Foto: Victor Sampaio







70 Moda + Décor – Tendências para 2026

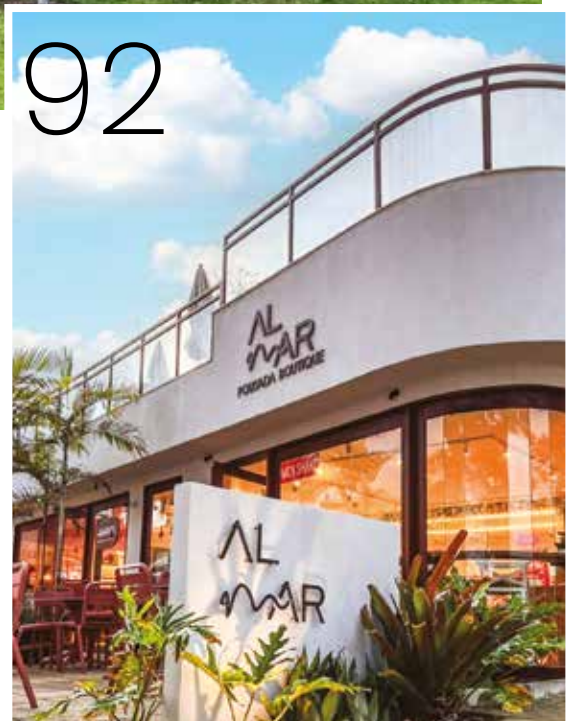
78 Use – Estilo no Telhado: Como a escolha da telha transforma seu projeto

84 Internacional – Reto Tormen / Tormen Architekten AG

92 Hospedagem com Design – Al Mar Suítes:  
Conforto e uma vista privilegiada para o  
mar da Praia do Forte

96 Projetos Especiais

56



112 Roteiro Arqdecor – Tóquio, a  
metrópole futurista e tradicional

116 Galeria – Sérgio Amorim

118 Encontre Profissionais

121 Mercado Imobiliário / Artigo

122 Onde Encontrar

124 Espaço do CAU



Jonatal Sousa  
Publisher



Lídice Rodrigues  
Diretora Comercial



Josué Jackson  
Diretor de Arte



Ronaldson Sousa  
Revisão



Mário Britto  
Colunista - Galeria



Lotti+Caldas  
Comunicação  
Leo Lotti e Ana  
Paula Caldas  
Texto cobertura  
SADA 2025




Victor Sampaio  
Fotógrafo Capa



Tiragem  
7.000 Exemplares  
ISSN 2238-6971

A Revista ArteAmbiente é uma publicação da Editora e Gráfica Arte-Ambiente Ltda, com CNPJ 09.454.712/0001-55. A Editora ArteAmbiente não se responsabiliza por conceitos emitidos em artigos assinados.  
Circulação: Dezembro

Informações:

 Tel.: (79) 99828-9452 | 99902-7763

 [jonatal.arteambiente@gmail.com](mailto:jonatal.arteambiente@gmail.com)



Acesse  
nosso  
Instagram



Acesse  
nosso  
site



Que 2026  
abra as portas  
para grandes  
conquistas.

*Feliz Natal  
e Boas Festas!*

Que esta temporada traga esperança, conquistas e novos  
começos. Que você encontre o lugar perfeito para seu  
negócio ou para o seu lar, com muita prosperidade,  
**sem fiador, sem caução e sem burocracia.**

**A melhor fiança locatícia do Brasil  
facilita sua vida, seus sonhos,  
suas realizações.**

**CREDPRIME**  
BANK

☎ 79 3226.4249 | 79 9 9815.2223

📍 @credprimebank 📱 CredPrime Bank

Saiba mais sobre  
como alugar com o  
**CredPrime** em



[www.credprimebank.com.br](http://www.credprimebank.com.br)





# 2026 é logo ali e novas histórias serão contadas

O ano de 2025 está chegando ao fim e se mostrou desafiador, mas também um ano de aprendizado, realizações e preparação para o ano que está chegando, quando a revista *ArteAmbiente* completará 20 anos de circulação, uma vitória que queremos comemorar junto com nossos parceiros. Outra grande novidade é o *Anuário ArteAmbiente* que chegará a sua edição icônica de número 15 e está sendo pensado, preparado com todo carinho e em breve estaremos divulgando as novidades.

A segunda edição da Semana de Arte, Design e Arquitetura (SADA), realizada em setembro, cumpriu com maestria sua função, apresentar ao público sergipano nossos talentos através de exposições, talks, eventos versáteis e intervenções artísticas, entre outras atividades. Com certeza é um evento que chegou para ficar e em 2026 continuará como um espaço de trocas e inspiração coletiva.

Na matéria de capa a Evviva, uma das maiores potências do mercado de móveis planejados de alto padrão no Brasil, ganha destaque. Seu novo show foi apresentado em um dos eventos mais prestigiados do ano.

A entrevista desta edição é com uma das principais profissionais de arquitetura do Brasil, estamos falando de Brunete Fraccaroli, conhecida mundialmente como “a arquiteta colorida”. Ela fala um pouco sobre sua carreira, projetos e curiosidades pessoais.

Em “Decoração” o tema desta edição é o uso do couro no décor, um elemento decorativo que nunca sai de moda. Já na seção “Use” os telhados aparentes ganham destaque. Dicas, diferentes tipos e manutenção das telhas são alguns dos itens abordados. Na seção Moda + Décor antecipamos algumas tendências do que será apresentado para 2026.

A seção “Internacional” segue nos apresentando com projetos belíssimos, e nesta edição garimpamos uma residência assinada pelo escritório suíço Tormen Architekten AG, a casa Grenchen. E mais Leo Romano | GO, Maira Prado | SE, Mayresse Arquitetura dos profissionais Cadu Mayresse e Shana Lima | RS e Studio 1/20 Arquitetura dos profissionais Guilherme Cardoso e Sarah Bernardes | RS são os escritórios presentes na seção “Projetos Especiais”.

Nesta edição também prestamos uma homenagem mais que merecida à paisagista Marlene Freire que completa 50 anos de atuação profissional.

A pousada boutique Al Mar Suítes aterrissa na seção “Hospedagem com Design” e apresenta um novo conceito de se hospedar na Praia do Forte, combinando conforto e exclusividade para criar uma experiência inesquecível.

Em “Talk + Design” vamos conhecer um pouco das preferências da arquiteta e urbanista Paula Cardinalle e na seção ‘Gente que Faz’ a convidada é Suelen Coêlho Augstroze, da SC Home.

Confira também “Calendário de Eventos” (1º semestre de 2026), “Radar AA”, “Objeto de Desejo”, “Roteiro Arqdecor”, “Galeria”, o especial “Encontre Profissionais”, “Mercado Imobiliário” e muito mais.

Boa leitura!

Jonatal Sousa





ESQUADRIAS DE  
ALTO PADRÃO



**ROLL  
DOOR**  
Systems



SISTEMA  
 **chroma**

Linha Gold  
Linha Suprema

**REIKI**<sup>®</sup>  
SISTEMA DE ENVIDRAÇAMENTO



R. João Dias Moraes, 229 -  
Aruana, Aracaju - Se

 (79) 99626-2535  
 (79) 99958-7646



# CALENDÁRIO DE EVENTOS

## 2026 | 1º SEMESTRE

### JANEIRO

#### IMM Cologne

Colônia – Alemanha  
20 a 23

[www.imm-cologne.com](http://www.imm-cologne.com)



#### Abimad

São Paulo – Brasil  
27 a 30

[www.abimad.com.br](http://www.abimad.com.br)



### FEVEREIRO

#### ABUP Show

São Paulo - Brasil  
02 a 05

[www.abup.com.br](http://www.abup.com.br)



#### Marmomac Brazil

São Paulo - Brasil  
24 a 26

[www.marmomacbrasil.com.br](http://www.marmomacbrasil.com.br)



### MARÇO

#### ARCO Madrid

04 a 08

Madrid – Espanha  
@feriaarco



#### DW! Semana de Design São Paulo

São Paulo – Brasil  
05 a 15

[www.dwsemanadedesign.com.br](http://www.dwsemanadedesign.com.br)



#### Expo Revestir

São Paulo – Brasil  
09 a 13

[www.exporevestir.com.br](http://www.exporevestir.com.br)



#### Haus Decor Show

São Paulo – Brasil  
09 a 13

[www.home.hausdecorshow.com.br](http://www.home.hausdecorshow.com.br)



#### Interzum

Guangzhou, China  
28 a 31

[www.interzum-guangzhou.com](http://www.interzum-guangzhou.com)



### ABRIL

#### Feicon Batimat

São Paulo – Brasil  
07 a 10

[www.feicon.com.br](http://www.feicon.com.br)



#### Feira Rio Artes

Rio de Janeiro – Brasil  
08 a 12

@feirarioartes



#### SP Arte

São Paulo – Brasil  
08 a 12

[www.sp-arte.com](http://www.sp-arte.com)



#### Salone del Mobile

Milão - Itália  
21 a 26

[www.salonemilano.it](http://www.salonemilano.it)



#### Market Art Fair

Estocolmo - Suécia  
23 a 26

[www.marketartfair.com](http://www.marketartfair.com)



#### High Point Market (Primavera)

High Point - EUA  
25 a 29

[www.highpointmarket.org](http://www.highpointmarket.org)



### MAIO

#### Bienal de Arquitetura de Veneza

Veneza – Itália  
09-05 a 22-11

[www.labiennale.org/it](http://www.labiennale.org/it)



#### Móvel Brasil

Balneário Camboriú - Brasil  
12 a 15

[www.movelbrasil.com.br](http://www.movelbrasil.com.br)



#### NYCxDesign

ICFF - Feira Internacional de  
Móveis Contemporâneos

Nova York - EUA

17 a 19 | [www.icff.com](http://www.icff.com)







Salão de Milão

**Design District Rotterdam**  
Rotterdam – Holanda  
27 a 29  
[www.designdistrict.nl](http://www.designdistrict.nl)



**Lisbon Design Week**  
Lisboa – Portugal  
27 a 31  
[www.lisbondesignweek.pt](http://www.lisbondesignweek.pt)



**ARCO Lisboa**  
Lisboa - Portugal  
28 a 31  
@feriaarco



## JUNHO

**CasaCor São Paulo**  
São Paulo – Brasil  
02/06 a 09/08  
[www.casacor.abril.com.br](http://www.casacor.abril.com.br)



**NeoCon**  
Chicago – EUA  
08 a 10  
[www.neocon.com](http://www.neocon.com)



**3 Days of Design**  
Copenhagen - Dinamarca  
10 a 12  
[www.3daysofdesign.dk](http://www.3daysofdesign.dk)



## Salão de Gramado

Gramado - Brasil  
15 a 18  
[www.salaodegramado.com.br](http://www.salaodegramado.com.br)



## Art Basel

Basileia - Suíça  
18 a 21  
[www.artbasel.com/basel](http://www.artbasel.com/basel)



## Eletrolar Show

São Paulo – Brasil  
22 a 25  
[www.eletrolarshow.com.br](http://www.eletrolarshow.com.br)



## Interior Lifestyle South America

São Paulo – Brasil  
22 a 25  
[www.interiorlifestyle.com.br](http://www.interiorlifestyle.com.br)



## FormóBILE

São Paulo – Brasil  
30/06 a 03/07  
[www.formobile.com.br](http://www.formobile.com.br)



AS DATAS PODEM  
SOFRER ALTERAÇÕES



FormóBILE - São Paulo

# Brunete Fraccaroli

Formada pela Universidade Mackenzie de São Paulo, Brunete Fraccaroli é conhecida mundialmente como “a arquiteta colorida” e requisitada para projetos residenciais e comerciais, assim como mostras e exposições da área. Natural de São Paulo, onde mora atualmente, ela atua há mais de 40 anos no ramo da Arquitetura e do Design, explorando cores, texturas e formas, suas maiores paixões. Em meus projetos, busca transformar a atmosfera do habitar e colocar a qualidade de vida em evidência.

Participou de várias edições da Bienal de Arquitetura, da CASACOR, mostras importantes e palestras por todo o país, além de conferências pelo mundo como Chicago, Miami, Nova York, Milão, Berlin, Punta del Este e Buenos Aires.

Por Jonatal Sousa











**Como é o seu dia a dia à frente de um dos principais escritórios de arquitetura e design do país, inclusive possuindo amplo reconhecimento internacional?**

Com o tempo me acostumei com a rotina, claro que com o passar dos anos e dos profissionais, o cotidiano se torna diferente e o escritório mesmo possuindo raízes, vai se adaptando ao tempo em que se encontra. Mas continua sendo um prazer atuar nessa área. Com muito trabalho tomo as decisões nos projetos e tento sempre atrelar o que existe de novo no mercado.

**Você é conhecida como a ‘Arquiteta das Cores’, seus projetos são considerados ousados e repletos de energia, além de não se apegar apenas a um estilo. O que influenciou essa sua linha multifacetada?**

Eu sempre fui muito apegada às cores e tive muita liberdade artística dentro de casa. Eu adoro o bege, mas o colorido me seduz. Quando criança, cheguei a pintar o meu gato de azul [risos].

**Como já sabemos, você adora usar cores em seus projetos, e quando o cliente pede um layout mais clean?**

Nem todos os projetos são totalmente coloridos, se possível, dou a ideia de colocar pontos de cores mesmo com o projeto sendo mais neutro. Porém, também uso o preto e o branco de diversas maneiras. O que me encanta é que posso fazer projetos sofisticados dentro das cores.

**Você costuma usar alguma peça coringa em seus projetos?**

Peças de design sempre compõem melhor o local, adoro utilizar peças que eu mesma desenhei, nada é melhor do que os traços que já conhecemos e confiamos. Eu sempre busco designers contemporâneos e únicos para o projeto.

**Há algum tempo você passou a atuar fora do Brasil, a exemplo de Milão, Punta Del Este, Nova York e Miami. Quando e como se deu essa expansão para além-fronteiras?**





TUCA REINES

CASACOR SP 2024 –  
Ambiente “Transcendendo  
Épocas”

É sempre um prazer trabalhar fora, já que muitas das referências são desse exterior. Um profissional deste ramo precisa conhecer o que está além do conhecido. Viajar traz essa possibilidade. Fazer projetos com uma mesma identidade, mas com linguagem diferente e, claro, levar a minha carreira cada vez mais longe.

**Existe algum nome do segmento que inspirou ou inspira Brunete Fraccaroli?**

Sempre admirei grandes profissionais, mas posso destacar o Ruy Ohtake, com quem conheci e trabalhei. Não tem como não trazer um pouco desse legado.

**Ao longo de sua fascinante carreira, você participou de inúmeras mostras da área, foi destaque em vários editoriais de renomadas publicações e também participou de palestras e conferências fora do país. Poderia citar algum desses momentos que mais te marcou e porquê?**

Seria muito difícil especificar uma sequência, já que

cada uma traz ideias e identidades daquele momento e como eu vejo aquele espaço. Porém, posso destacar a CASACOR 98, a Apple na mostra e a palestra em Chicago.

**Falando de reconhecimento, você recebeu umas das premiações mais renomadas dos setores de arquitetura e imobiliário em nível global, o ‘Americas Property Awards’. Nos fale mais sobre essas premiações.**

Particpei do Americas Property Awards 2024-2025, em que conquistei duas premiações, recebendo destaque nas categorias Interior de Suítes de Hotel para o Brasil, com o projeto da Suíte Presidencial do Unique Garden, e Residencial Interior Residência Privada para o Brasil, com o projeto de loft, ‘Transcendendo Épocas’, feito para a CASACOR São Paulo. Ambos foram muito especiais para mim, na Suíte Presidencial do Unique Garden busquei proporcionar um ambiente acolhedor, com uma atmosfera de casa. Já o ambiente ‘Transcendendo Épocas’, em pouco espaço conseguimos, além de representar o presente através



do respeito e da inspiração no passado, abranger e conectar os visitantes da CA-SACOR ao futuro.

**Talvez pouca gente saiba de sua outra atividade à frente da Fraccaroli, empresa de essências naturais para alimentos. Como é essa rotina de arquiteta e presidente de uma empresa familiar centenária?**

Administração sempre andou junto comigo, sou também formada em Administração, mas gerenciar duas empresas pode acabar tendo pontos em comum, organizar e delegar acaba sendo essencial quando há muito a fazer para que tudo finalize com o máximo de excelência.

**Outra curiosidade sobre você se refere ao convite feito pela empresa Mattel – fabricante da boneca Barbie – que lançou uma versão exclusiva da boneca com as suas feições, inclusive você possui uma coleção delas, algumas até raras. Fale um pouco sobre isso.**



Suíte Presidencial Unique Garden





CASACOR SP 2025 – Ambiente ‘Lar Amar’

Eu possuo mais de 500 Barbies. Pai-xão essa que nasceu em uma das mos-tras de arquitetura e em uma das maté-rias me chamaram de Barbie. Na época achei ofensivo, mas acabei encontrando um resignificado, então, coloquei uma Barbie acima da porta do meu espaço na mostra e a publicidade e os jornalistas amaram. Eu amo moda, a parceria veio através disso, daí grandes estilistas fize-ram roupas diretamente para as Barbies.

**Para finalizar, uma pergunta que costumamos sempre fazer, um conselho para os novos profissionais que estão chegando ao mercado?**

Humildade. Às vezes a desatenção pode nos colocar em um pedestal. Por isso, ter humildade para observar, errar, ouvir e aprender com os erros é essen-cial para alcançarem os grandes obje-tivos e, principalmente, para manterem seus resultados em alto nível durante uma carreira mais longa.





# Apresentamos a melhor casa do Rio São





# a de temporada às margens Francisco!!



## *Villas do Velho Chico*

- 5 suítes confortáveis com vista deslumbrante para o rio
- Redário com vista para a natureza
- Área gourmet completa com churrasqueira
- Piscina de frente para o Rio
- Pôr privativo para lanchas
- Serviço de cozinha disponível
- Acesso direto ao Rio São Francisco
- Contato total com a natureza
- Espaço ideal para curtir, descansar e se reconectar
- Pescaria e diversão garantida
- Espaço para a criançada brincar à vontade
- Alto astral em cada cantinho e
- O pôr do sol mais lindo que você vai ver



**Viva essa experiência única.**

**Reserve agora!**

**(79) 99935-6595**

Rua Oviedo Teixeira da Silva,  
Povoado Tibiri, São Brás - Alagoas  
(Divisa SE/AL)



## RADAR AA



O design da **Poltrona Arbórea** inspira-se nas formas e proporções das grandes árvores frondosas, que simbolizam acolhimento e bem-estar. As formas arredondadas do assento e do encosto são extremamente convidativas, sugerindo maciez e conforto.

Criação da designer Daniela Ferro, ela possui base em madeira, com linhas orgânicas que representam as raízes das árvores e reforça a conexão com o ambiente natural.

Com sua imponência, a peça torna-se um ponto de atenção em qualquer ambiente, proporcionando uma experiência de bem-estar e harmonia.

A almofada solta do encosto dá um toque informal

O **Banco Ancião** é uma peça que carrega em si o simbolismo da união entre gerações e o resgate de tradições centenárias. Com seu design que remete ao conceito de círculo, o banco faz referência a encontros, compartilhamento de sabedoria e a força do coletivo. A forma circular é um lembrete constante de que, assim como as gerações se conectam e se entrelaçam, a história e as memórias são passadas e transformadas ao longo do tempo.

Design do atelier Oiama



A coleção modular **Dolce Far Niente**, assinada por Jayme Bernardo pelo selo Dieedro, que encanta por seu sofisticado design e tecnologia para espaços outdoor (mas que também se adequa a projetos indoor) é composta por um sistema modular de sofás outdoor. Com estilo minimalista, tem estrutura em alumínio e encosto trançado em corda náutica chata de 6mm, assento tapeçado fixo e tapeçaria de encosto removível



Com performance eficiente e uma tecnologia exclusiva no país, a nova lavadora **Flex Wash 16kg** da Brastemp chega para transformar a rotina com praticidade, versatilidade e inovação. Seu agitador 2x1, abre um novo mundo de possibilidades e se adapta para o consumidor lavar as roupas do seu jeito: para lavar roupas muito sujas e ter alta performance, basta usar a máquina com agitador; se a ideia for ter mais capacidade, para lavar um edredom por exemplo, é só remover o agitador e aproveitar uma das novas formas de facilitar o dia a dia como o ciclo Tira-manchas Advanced, que remove mais de 40 tipos de manchas – gordura, riscos de canetinhas, desodorantes, cremes etc. – sem danificar os tecidos. E o ciclo Pets que elimina até 75% mais pelos das roupas na lavagem, deixando tudo limpo e livre de pelos







Partindo da premissa de não apenas ocupar um espaço, mas de se manifestar nele, a Evviva lança a **Coleção Evvai**, assinada pelo designer Gustavo Bertolini. Uma linha de mobiliários avulsos de madeira, pedra e metal com uma volumetria que flutua; linhas que se fundem, superfícies que se transformam e cada ângulo desenhando uma nova possibilidade. A linha composta por buffet, bar, mesa de centro e móvel para TV propõe mais do que função; estabelece presença, pela sofisticação e harmonia singular na combinação das matérias-primas, tendo a madeira emoldurando a singularidade do mármore, em pleno equilíbrio estético



Com sua geometria viva e a assimetria entre retângulos e quadrados, a **Mesa de Centro Encontros**, criação da Hormigon Design, lembra o movimento das placas tectônicas. Linhas que ora se encontram, ora se afastam, cruzando-se em um jogo dinâmico de formas



DESCANSO E PAZ, ONDE A VIDA É MAIS LEVE

## IMsuites

- Conforto e aconchego
- Suítes climatizadas com Wi-Fi
- Ponto de partida para explorar:
  - Cachoeira de Macambira
  - Pedra da Arara
  - Serra da Miaba

Macambira / SE

Reservas



(79) 99891-3708



@im\_suites



Referência em design e inovação para cozinhas de alto padrão, a De Bacco expande o portfólio de eletros da marca com o lançamento dos Refrigeradores **Four Door** e **Side by Side**, modelos que elevam a experiência e se conectam ao estilo de vida dos moradores em cozinhas e áreas gourmet. Com capacidade superior a 600 litros, os novos refrigeradores proporcionam espaço interno de sobra combinado a tecnologias que personalizam o funcionamento para os gostos e as ocasiões mais exigentes. Tudo isso traduzindo pelas linhas atemporais do design minimalista, que imprimem aos refrigeradores um visual que impressiona não apenas pelos traços limpos e suavidade nos detalhes, mas também pelo toque contemporâneo trazido pelo acabamento em aço inox escovado, aplicado nas portas. Em Sergipe, a Control Home é revendedora exclusiva da marca



Com linhas curvas e proporções generosas, a **Poltrona Moss**, assinada pelo Estúdio Griz, propõe uma experiência de conforto envolvente, marcada por acabamentos precisos e texturas agradáveis ao toque. A base em madeira maciça reforça a leveza do desenho, enquanto o encosto envolvente e as almofadas soltas criam uma sensação de abraço. Os tecidos naturais e variações em couro selecionado ampliam a proposta sensorial da peça, que convida ao descanso e à contemplação



Em uma única estrutura, quatro funções essenciais: espreguiçadeira, guarda-sol, biombo e corta-vento. Assim é **Vela**, criação do designer italiano Andrea Zanocchi. Inspirada nas velas dos esportes aquáticos, a peça vai além da função: é uma escultura que se adapta ao clima e às necessidades do momento, unindo forma e versatilidade em um só movimento. Às vezes abrigo para momentos de contemplação, outras, uma parede leve que filtra a luz e o vento, ela se molda ao tempo com leveza e inteligência



Brincando com a ideia de leveza, a linha de **banco** ou **mesa de apoio** do Estúdio Plume apresenta peças feitas em concreto com um desenho que emana delicadeza. A base de concreto recebe impermeabilização que impede a absorção imediata de líquidos e possibilita a limpeza logo após o ocorrido. Manchas de uso ocorrem ao longo do tempo e são características do material



Todo mundo  
quer ser

# madeira

Indusparquet

Piso Multiestruturado Tauari Wirebrush Kingston e Teto Multiestruturado Tauari Inovare Flat White por Felipe Diniz

 Indusparquet

Parceria  
Criativa

Madeira de qualidade é Indusparquet.

Líder mundial na fabricação de pisos e revestimentos de madeira tropical, há mais de 5 décadas. Focados em **sustentabilidade, capital humano e tecnologia**, nossos produtos são únicos, de altíssima qualidade e sofisticação.

**Design, tradição e inovação:** Excelências que evoluem a cada dia.

**Revenda Indusparquet Aracaju**

Rua vila Cristina, 130  
Espaço Jenner Augusto  
sala 01 - Bairro São Jose  
Tel: 79 3512-4134



**Paula Cardinalle**  
Arquiteta e Urbanista

CAU A42760-8

(79) 99899-7585

Av. Gonçalo Rollemberg Leite, 1699 – Edf  
Barcelona,

Apto 303 – Luzia – Aracaju/SE

E-mail: paula\_cardinalle@yahoo.com.br

Instagram: @paulacardinalle

Facebook: Paula Cardinalle

# PAULA CARDINALLE

Arquiteta e urbanista, com 20 anos de atuação no mercado sergipano. No decorrer de sua profissão vem desenvolvendo projetos residenciais, comerciais e de ambientação.

Participou de alguns projetos sociais como a Casa da Criança na Ala de Oncologia Pediátrica do Hospital Governador João Alves Filho, na cidade de Aracaju, no ano de 2006.

É arquiteta responsável, até os dias atuais, por projetos de templos religiosos.

Participa de seminários, cursos e viagens com o objetivo do seu enriquecimento profissional.

Participou da CASACOR Sergipe no ano 2022, com o ambiente Loft.

## 1 - Livro de cabeceira

*Projetando Espaços*, de Miriam Gurgel. Apresenta soluções diferenciadas com soluções técnicas e teóricas com vasta cobertura criativa de organização e consistência artística ao planejamento.



## 2- Profissional que admira

Paulo Mendes da Rocha. Arquiteto e urbanista brasileiro, premiado com o Pritzker, conhecido por sua arquitetura e pela relação aos espaços públicos. Direcionando a inovação e superando desafios, deixando uma marca com o seu trabalho.

## 3- Projeto atual de destaque

Projeto Comercial J|T. A harmonia dos materiais trabalhados no conceito desse projeto é um dos pontos-chave para transformar um projeto em uma obra de arte admirável. Testificamos ao percebermos nos olhares e nas doces palavras direcionados a esse projeto.







3



4

**4- Peça de design que ama**  
Poltrona Pantosh por Lattoog.

**5- Monumento da arquitetura mundial**  
Ópera de Sidney, centro de artes cênicas, um destino turístico e um símbolo cultural do país.

**6- Cor versátil no projeto**  
Cores neutras: off-white, bege e cinza são mais versáteis, servindo de base para diversas composições. Ficam harmônicas com madeira, tons terrosos e plantas.

**7- Estilo da decoração que mais se identifica**  
Decoração contemporânea com pinceladas orgânicas e clássicas.



5

6



7





Neste projeto assinado pela arquiteta Karina Ludovice, em que o conceito principal foi a integração entre living, home, jantar e adega, a poltrona Shell em couro atua como elemento de destaque e equilíbrio visual. O couro, material de alta durabilidade e acabamento nobre, adiciona profundidade ao décor contemporâneo ao contrastar com a paleta clara e os materiais frios do espaço. Sua presença contribui para a composição por meio de textura, aquecimento cromático e valor estético, reforçando a harmonia entre ergonomia, funcionalidade e sofisticação.



# Clássico e atemporal

*o couro combina elegância e longevidade, além de aprimorar a personalidade dos ambientes residenciais*

Seja na sala, quartos e até mesmo cozinha o couro é um elemento atemporal e repleto de personalidade que pode estar presente em pequena quantidade ou em peças pontuais no décor.

Por si só, ele é sinônimo de classe e inseri-lo nos projetos residenciais implica em adicionar elegância de forma simples e objetiva.

O couro é usado na decoração para adicionar sofisticação e durabilidade, através de móveis como sofás e poltronas, ou acessórios como tapetes e almofadas. É importante usá-lo com moderação para não sobrecarregar o ambiente, contrastando-o com outros materiais como madeira, vidro e metal para criar dinamismo. Para quem tem preocupações com o meio ambiente ou orçamento, o couro sintético oferece uma alternativa com estética e durabilidade semelhantes.

Sua atemporalidade significa que sempre adiciona valor, pois suas características são apreciadas cada vez mais com o tempo, evitando qualquer sensação de estar ultrapassado, ou seja, nunca sai de moda.

Apesar de ser um material bastante no-

bre, acolhedor e sofisticado, o couro pode ser usado em diferentes estilos de decoração.

Apostar no seu uso destacado em peças pontuais como sofás e cadeiras, ajuda a valorizar o ambiente de forma equilibrada, deixando o décor mais refinado. Por exemplo, um sofá de couro pode proporcionar um ambiente extremamente aconchegante, aliado à sofisticação que o material oferece.

Com seu visual atraente, o couro reúne todos os atributos para se encaixar com outros materiais de diferentes texturas e acabamentos. Para uma abordagem mais contemporânea, combine-o com elementos em metal, aço, vidro e mármore.

## Tipos de couro

Quando pensamos no material, associamos automaticamente ao couro legítimo, aquele derivado 100% de materiais orgânicos e geralmente de origem bovina, pois além da beleza ímpar, o entrelaçamento das fibras naturais de colágeno proporciona muito mais durabilidade à sua aplicação.

Outra opção é o couro ecológico que também é de base animal, sendo que a diferença entre ambos está no processo de tratamento que utiliza produtos biodegradáveis, menos poluentes se comparado ao método tradicional. Por último temos o sintético que

é resultado da composição de poliéster, poliuretano ou ainda com policloreto vinílico. Essa opção pode ter até 10% de pele animal em sua fabricação.

### Cuidados e manutenção

Se o couro entrega a promessa de um material longo, você precisa cumprir a sua parte nesse processo. O seu uso deve ser feito em ambientes internos, longe da exposição ao sol. No dia a dia, é importante manter a limpeza, utilizando apenas um pano

úmido, e promover sua hidratação a cada seis meses.

Além disso, existem produtos específicos para a limpeza do couro, que podem ser usados como opção. Para sofás, poltronas e objetos, utilize hidratantes desenvolvidos especialmente para couro, que podem ser usados a cada seis meses ou um ano, dependendo do produto.

Não utilize produtos químicos, como detergentes, alvejantes ou sprays de cabelo, pois podem danificar ou descolorir o material.



Receber com sofisticação, elegância e beleza. Assim podemos descrever a primeira impressão desse projeto de ambientação assinado pelo arquiteto Ygor Prudente para um jovem casal, em sua nova morada. O espaço acolhedor ganha mais destaque com o poderoso sofá em couro que oferece conforto e requinte, estrategicamente colocado abaixo do quadro que retrata o belo pôr do sol do Rio de Janeiro





Nesse projeto assinado pela arquiteta Patrícia Penna, a linda *chaise* com estrutura metálica e couro soleta, propõe um suave contraste branco-cinza no confortável *living*. Ao centro, a mesa/pufe, em tom predominantemente caramelo, atua tanto como mesa quanto mais uma possibilidade de assento



Neste quarto de casal, as profissionais buscaram o melhor aproveitamento do espaço disponível para a cama, mesas laterais e painel de TV. E para trazer bastante aconchego ao ambiente, a ideia foi trabalhar todas as paredes com texturas e materiais diferentes e acolhedores. Na parede da janela foi utilizado um painel de madeira em laca cappuccino que já serve de cortineiro para esconder o trilho da cortina. Na parede da cabeceira foi usado o couro estofado para dar conforto, com espelhos de piso ao teto ao lado para dar amplitude. Produzida pelo tapeceiro Armando Traldi, seguindo o desenho das arquitetas, a cabeceira confeccionada em couro em quadrados pespontados, foi feita sob medida, do piso ao teto, ficando entre os dois painéis de marcenaria com espelhos. Projeto do escritório Dantas & Passos Arquitetura, das arquitetas Danielle Dantas e Paula Passos

A poltrona Tónico de Sérgio Rodrigues é o ponto de aconchego dessa sala de TV assinada pelo arquiteto Raphael Wittmann. Perto da varanda, ela convida a desacelerar e se entregar ao conforto do espaço. A estante em serralheria, vista da área social, funciona como uma moldura elegante, valorizando a peça. E quando o desejo é relaxar, é só se acomodar na poltrona ou no sofá, com as mesinhas sempre à mão para qualquer necessidade. A peça é produzida em madeira maciça, espuma e couro. Com linhas retas, foi inspirada na poltrona Mole, com uma proposta de conforto semelhante e o objetivo de simplificar o processo de fabricação





A NATUREZA  
CAPRICHA NO BELO,  
O ESTILO FICA POR  
NOSSA CONTA.

NOVA LINHA

**Naturalle**  
*Pedras Naturais*



Tintas  
**Colortex**

@colortextintas

[www.colortextintas.com.br](http://www.colortextintas.com.br)

## OBJETO DE DESEJO



2



3



4



1

Criação da arquiteta e designer Fernanda Marques, a **Chaise Fly** integrou a mostra “Chuva do Caju”, com curadoria de Bruno Simões, durante o Fuorisalone em Milão este ano. A peça, que venceu o European Design Awards, reafirmou o prestígio do design brasileiro no cenário internacional. Com estrutura formada por duas rochas – de madeira – que formam os pés, e assento definido por uma “lâmina” estofada; Fly, uma vez transposta para o contexto residencial, pretende, acima de tudo, transmitir uma sensação de leveza

2

Inspirada nas formas simples e naturais de flores, vegetais e bolbos, a **Luminária Cucun**, criação da designer italiana Lorenza Bozzoli possui estrutura em polietileno rotacional que lembra, na textura superficial e nas nervuras, um revestimento de resina que se assemelha aos temas de alguns ícones do design italiano dos anos sessenta, criando suaves efeitos luminosos


3

Originalmente desenhada pelo arquiteto e designer Bernardo Figueiredo para a sede da revista *Senhor*, fundada em 1959, no Rio de Janeiro, a **Poltrona Senhor** começou a ser produzida para uso residencial apenas em 1965. Com estrutura em madeira maciça, tem o assento e o encosto em cambotas, em forma de molduras, cujo vazio é preenchido por cintas de couro afiveladas. Os braços seguem a mesma lógica e são contidos por botões de madeira. Quatro botões de metal dourado fixam as travessas de madeira às laterais, enquanto os dois almofadões garantem o conforto. Engenhoso, o móvel revela a inventividade do arquiteto carioca, falecido em 2012, considerado um dos grandes nomes do mobiliário moderno brasileiro

4

Assinado por Ronald Sasson, o sofá **Spencer** é uma junção de volumes brutos que na sua pluralidade emprestam aconchego e conforto ao sentar. A leitura de *inflated design* é nítida e presente na madeira de reflorestamento tratada





**Que a magia  
do Natal ilumine  
cada canto da  
nossa cidade.**

*boas  
festas!*

**Transformando seus planos em endereços, sonhos  
em destinos, e desejos em prosperidade, no lar  
que acolhe e no negócio que cresce.**



**Vendas e aluguéis?**

Aqui você encontra tudo,  
nos melhores locais da cidade!  
O espaço certo para viver e empreender:  
imóveis comerciais e residenciais.

**City Imóveis, mais que uma  
imobiliária, seu parceiro na  
realização de sonhos.**

- ✓ Casas e apartamentos
- ✓ Imóveis comerciais estratégicos
- ✓ Locação sem burocracia
- ✓ Investimentos imobiliários seguros

79 9 9112-1984  
[www.cityimobiliaria.com.br](http://www.cityimobiliaria.com.br)  
@city.imoveis



Escaneie o QR Code  
e acesse nosso site



# A rede de franquias EVVIVA juntamente com o Grupo Novo Tok reinaugura sua unidade em Aracaju com presença marcante de profissionais da área de Arquitetura e Decoração

FOTOS: VICTOR SAMPAIO



Considerada uma das maiores potências do mercado de móveis planejados de alto padrão no Brasil, a Evviva – expressão italiana usada para celebrar a vida – oferece soluções exclusivas com inovação, personalização, elegância e conforto.

Desde que foi criada, a marca tem oferecido soluções únicas e especiais, sendo a primeira empresa a produzir móveis planejados de alto padrão em MDF em escala industrial e apresentando, com pioneirismo, um sistema construtivo inteligente, peça a peça, garantindo maior liberdade criativa aos profissionais de arquitetura e design.

Presente no mercado sergipano a 16 anos, a Evviva, liderada pelo empresário Osvaldo Torres Neto e sua esposa

Carina Leite Torres passou por um bem sucedido reposicionamento de marca e produto, entregando a sua fiel clientela soluções de alto padrão em móveis planejados.

Com projeto de arquitetura de interiores assinado pelo escritório gaúcho Zanesco Arquitetura que tem a frente a arquiteta Leticia Zanesco e de ambientação do sergipano EstúdioW+ do arquiteto Wesley Lemos, a nova Evviva foi apresentada em um grande coquetel para um público selecionado de mais de 150 profissionais da área, imprensa, formadores de opinião, colaboradores da franquia de Sergipe e representantes da Bertolini S/A, como o diretor comercial Diego Machado e o supervisor regional Ítalo Rêgo.









## MATÉRIA DE CAPA

FOTOS: VICTOR SAMPAIO



Osvaldo Torres, Mário Brito  
Luzia e Everaldo Torres



Diego Machado, Carina Leite Torres, Osvaldo Torres, Everaldo Torres,  
Luzia Lima Torres, Wesley Lemos, Letícia Zanesco e Ítalo Rêgo



Luzia Lima Torres e Mercês Souza



Jasen Nildo e Priscilla Silveira (Eviva Teresina), Osvaldo Torres,  
Letícia Zanesco, Lucienne e Alexandre Moraes (Eviva Maceio)



Carina e Osvaldo Torres com suas filhas  
Stella Virginia e Marina Virginia



Cristiana Cardoso, Osvaldo Torres  
e Marcos Brito



Osvaldo Torres e  
Rodrigo Fonseca



Edvania Farias e Wal Bastos



Kátia Carvalho, Isa Ribeiro, Cida Teixeira, Gleide Belfort  
e Dalce Graieb



Osvaldo Torres e Carol Carvalho



Osvaldo Torres, Diego Machado, Jansen Nildo, Alexandre Moraes,  
Valdir Garcia (Eviva Salvador) e Ítalo Rêgo





Carina Leite Torres, Luzia Lima Torres e Amanda Mitidieri



Anderson Dantas, Ana Lúcia, Gleice Silva, Claudia Janine, Wesley Lemos, Osvaldo Torres, Evelyn Monteiro, Fernanda Melo e Eduardo Reis



Karina Luduvica, Vera Miranda e Annelise Fraga



Mauricio Lobo, Carlos Ramirez, Bárbara Carvalho, Wesley Lemos, Xico Diniz, Junior Ordoñez, Kelly Ribeiro, Lainy Lemos e Kátia Carvalho



Hudson Mauad, Melciades Filho e Osvaldo Torres



Bia Martins, Osvaldo Torres e Luciano Brandão



Vini Brandão, Babi Monteiro, Amanda Aragão, Vinicius Rodrigues, Leticia Mota e Cayo Alcântara



Marcella Macedo e Osvaldo Torres



Hevelyn Louise e Carol Sousa



Rômulo Gomes, Carina Leite Torres, Osvaldo Torres, Isa Paes e Diego Bittencourt



Hélio Aguiar e Eder Magri



Catiane Alcântara, Renata Amaral, Karine Dias e Flávia Barreto



Bastante prestigiado, o evento contou com a presença de profissionais da área, imprensa e convidados especiais



Osvaldo Torres e Suzi Gomes

GABRIEL NASCIMENTO

GABRIEL NASCIMENTO





## CASACOR|SE 2025

**Ambiente:** Suite Sara por Gleide Belfort, designer de interiores

A Suite Sara é um espaço que traduz força, personalidade e sensibilidade, refletindo o olhar autoral da profissional. Com uma proposta que une conforto, arte e contemporaneidade, o ambiente revela a harmonia entre design e emoção.

EVVIVA

**NOVOTOK**  
Interiores





FOTOS: VICTOR SAMPAIO



## CASACOR|SE 2025

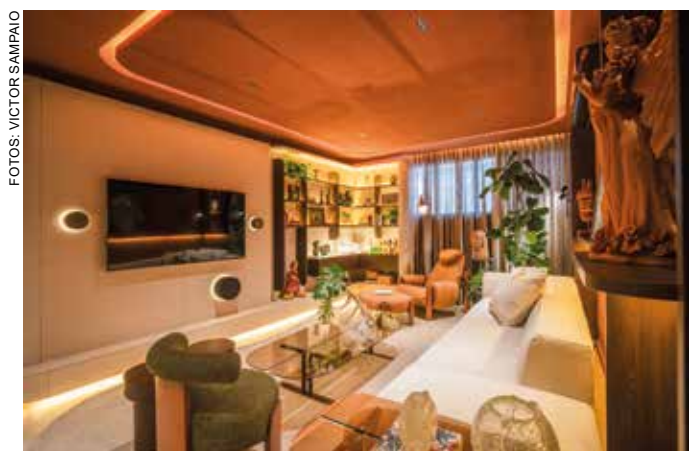
**Ambiente:** Refúgio Urbano por **Isa Ribeiro**, designer de interiores

A suíte projetada para um jovem de perfil contemporâneo propõe uma pausa no compasso da vida urbana. O espaço une funcionalidade e sofisticação, em uma composição que valoriza o acolher e o desacelerar.

EVVIVA

**NOVOTOK**  
Interiores





## CASACOR|SE 2025

**Ambiente:** Aurora por **Wal Bastos**, designer de interiores

Um espaço que une tecnologia e natureza em uma experiência sensorial única.

Com um olhar autoral, a profissional transformou o tradicional home theater em um ambiente versátil, acolhedor e cheio de significado, pensado para inspirar, reunir e celebrar momentos.

# EVVIVA

**NOVOTOK**  
Interiores





**NOVOTOK**  
*Interiores*

Revendedor Exclusivo  
Líder em Sergipe

☎ (79) 3217-6750  
📱 @novotokinteriores

Av. Presidente Tancredo Neves,  
nº 215 - Inácio Barbosa - Aracaju-SE



## SADA 2025 celebra a criatividade em Sergipe

Por Lotti+Caldas Comunicação



Mário Britto, Abraão, Zeus, Cyntia Maria Costa, Caã, Anselmo Rodrigues e Jonatal Sousa

pana”, reunindo obras de Zeus, Abraão, Anselmo Rodrigues, Caã e uma homenagem a Zé Fernandes, nomes que simbolizam diferentes gerações e linguagens da produção artística local. A exposição contou com curadoria de Mário Britto.

Durante duas semanas, Aracaju respirou arte, design e arquitetura com as ativações promovidas pela SADA por diferentes pontos da cidade, em parceria com diversas lojas. Talks, lançamentos, oficina de arte e intervenções artísticas atraíram um público diverso formado por arquitetos, designers, artistas, estudantes e apreciadores das artes. A atmosfera vibrante marcou o encontro entre memória e inovação, fortalecendo o papel da SADA como um espaço de trocas e inspiração coletiva.

Com ampla repercussão em TVs, portais de notícia e veículos impressos, o evento movimentou a cena cultural de Aracaju, reafirmando seu caráter plural e inspirador. Dessa forma, a segunda edição da Semana de Arte, Design e Arquitetura de Aracaju celebrou a criatividade sergipana e a força dos encontros que unem arte, cidade e público em uma mesma experiência.

A SADA 2025 teve o apoio cultural do Museu da Gente Sergipana e do Instituto Banese e patrocínio da Colortex.

A segunda edição da Semana de Arte, Design e Arquitetura de Aracaju (SADA) reafirmou o sucesso da iniciativa realizada pela editora ArteAmbiente e consolidou o evento como um dos mais potentes do calendário criativo sergipano. Realizada de 2 a 15 de setembro, a programação teve início no Museu da Gente Sergipana, com a mostra coletiva “Memória e Presença: Cinco vozes da arte sergi-



Abraão



José Fernandes



Zeus



Anselmo Rodrigues



Caã





Eduardo Fernandes, Rafaella Dantas e Aline Coutinho



Ruy Andrade, Mário Barão, Fábio Sampaio, Mário Britto e Eduardo Fernandes



Jonatal Sousa, Lélío Fortes e Lídice Rodrigues



Yuri Rodrigues, Débora Mota, Jonatal Sousa, Lídice Rodrigues, Daniela Rodrigues e Anselmo Rodrigues



O artista Anselmo Rodrigues apresenta a exposição para alunos da cidade de Malhador



Fábio Sampaio, Zeus, Igor Leandro, Leila Duarte, Caã, Abraão e Anselmo Rodrigues



Oficina de Arte com o artista Anselmo Rodrigues no Shopping Riomar





## Casa das Tintas



A marca promoveu no Museu da Gente Sergipana o talk “Neuroarquitetura aplicada à cor”, com Danni Couto. A proposta que introduz o conceito de neurociência aplicada à arquitetura, abordou temas como memória, emoção, pertencimento, criatividade e empatia, e como estes se relacionam com a cor e com o espaço

A Coleção Pantaneira da Sherwin Williams integra o Projeto Pantaneira criado pelo designer Rodrigo Ambrósio. Ela é inspirada na diversidade da natureza, nas matrizes artesanais e na magia do bioma Pantanal

## Casa Jasmin



Veleiro assinada por Estúdio Galho



Exposição fotográfica de Leonardo Santana, sob curadoria do arquiteto e artista Danilo Sobral, que transforma o olhar sobre Sergipe em narrativa visual



A marca, capitaneada pelos empresários Isabel Luz e Pablo, também celebrou o design autoral com a presença dos designers Klivisson Campelo e Édson Martone, do Estúdio Galho, que assinam uma coleção exclusiva para a Cabanna Móveis, liderada pelo empresário Walker Coutinho

## CellarVie / Control Home



Exposição do artista Almandrade e talk com o tema ‘Arte como Patrimônio Familiar’ com a Art Advisor Mary Carla Monteiro



Apresentação da adega customizada presente no showroom





## Colortex



O projeto 'Colortex Talk com Você' reuniu dezenas de profissionais no auditório do Museu da Gente Sergipana



Jonatal Sousa, Karine Varjão, Nathalia Ramos, Márcia Guimarães e Hudson Mauad

Com curadoria da Galeria de Arte Mário Britto, a Colortex propôs a intervenção "Do Barro à Cor: Everaldo Santos interpreta Beto Pezão". Uma homenagem comovente ao artista popular sergipano que transformou o barro em metáfora da força sertaneja. Everaldo transportou para a pintura o lirismo



## Evivva



Oswaldo Torres, Eder Magri, Lídice Rodrigues e Suelen Coêlho



A marca também proporcionou uma ação inédita, um desfile com profissionais da arquitetura e design com looks assinados pela SC Femme



Em celebração ao centenário de Jenner Augusto, a Evviva, em parceria com a Galeria de Arte Mário Britto, apresentou uma instalação que carrega a alma do mestre. O destaque ficou por conta do cavalete original de Jenner, acompanhado de pincéis e tintas que marcaram sua trajetória

## Fast Frame / Vanessa Berek Ateliê



Intervenção artística "Quando a arte sobrepõe a moldura", com Vanessa Berek. O público interagiu pintando molduras e criando composições únicas



Eduardo Fernandes, Vanessa Berek e Gil Apolinário



## Florense Inside



Talk Florense Inside com o tema 'A importância das portas para a fachada das casas', com os profissionais Amanda Mitidieri, Renata Lopes, Viviane Oliveira e Walter Chou

João Manoel, Mônica Lima, Amanda Mitidieri, Renata Lopes, Viviane Oliveira, Walter Chou, Itanamara Lemos e Jonathas Barbosa

## Galeria de Arte Mário Britto



Na sua primeira exposição em Aracaju, inserida na SADA 2025, o artista Sérgio Amorim apresentou na Galeria de Arte Mário Britto uma pintura que se constrói pela luz e pela cor. Inspirado nos mestres impressionistas, Amorim traduz em suas telas a vibração do instante, transformando o real em emoção. Há, em sua obra, uma poesia silenciosa que revela não apenas imagens, mas a essência que nelas habita

## J Nunes Acabamentos e Iluminação



Izala Nunes com Cida Teixeira, Ivo Bernardes, Monique Lima, Dilma Carvalho e Aline Coutinho



Gleide Belfort, Wal Bastos, Izala Nunes e Isa Ribeiro

Através da criação de mood boards exclusivos, profissionais expressaram sua visão pessoal sobre cores, texturas e composições. Uma experiência imersiva que revela como a inspiração pode se transformar em projetos encantadores



## Kless Móveis Planejados



Os profissionais convidados criaram mood boards, que foram fotografados e colocados em votação nas redes sociais da loja. O mood mais votado ganhou um ensaio fotográfico profissional, transformando criatividade em experiência compartilhada



Felipe Hurst, Gabriela Duarte, Wal Bastos, Karine Dias, Aline Coutinho e Mercês Souza

Novo showroom

## Le Vanille Casa



Oficina de pintura uniu cor e olfato em um mergulho nos cheiros do lar. Mais do que um evento, a proposta foi criar proximidade entre estética e cotidiano



Intervenções de Leila Duarte e Gil Apolinário, artistas que levaram sua poesia para dentro da loja Le Vanille Casa

## Natuzzi Editions



Marcelo Leal, Mônica Lima e Jonatal Sousa

Os Painéis Expositores Natuzzi Editions contam a história do couro na indústria moveleira brasileira. A programação contou também com o lançamento do novo showroom da marca





## SC Femme



Suelen Coêlho com Gleide Belfort, Isa Ribeiro, Wal Bastos e Gustavo Leão

A SC Femme ganhou um espaço só seu e apresentou sua nova ambientação



O desfile 'Moda Temporal da SC Femme' conectou elegância e identidade

## SC Home



Suelen Coêlho com Lucivanea Sousa e Maria Cristina Falotico



Talk com o tema 'Sustentabilidade' com a expert Maria Cristina Falotico da JRJ Tecidos. O evento fez parte da programação do SC Day

## Varanda SC Gastrobar



Inauguração do charmosíssimo boteco regado a uma deliciosa feijoada e música ao vivo. Mais uma iniciativa de sucesso dos empresários Suelen Coêlho, João Carlos Augstroze e Bairon Coêlho







## STUDIO DE PILATES FISIOTERAPIA Especializado em pacientes neurológicos:

KIDS | GESTANTES | CLÍNICO | ATLETAS | ONCOLOGICO

- Atendimento especializado em T21  
(Síndrome de Down)
- Método RTA



Rua Dr. Celso Oliva, 475, Treze de julho, Aracaju – SE  
79 99934-9900  
[contato@lumieresaudeintegrada.com](mailto:contato@lumieresaudeintegrada.com)





# Suelen Coêlho Augstroze

## SC Home

### Como é manter-se no mercado de iluminação personalizada como uma referência?

Um conjunto de pilares que unem criatividade, técnica e bom relacionamento. Desafio diário, com busca incessante por produtos de qualidade e exclusividade, e essa curadoria demanda muito amor e entrega.

### Qual o diferencial da SC Home?

Qualidade e personalidade em tudo que entregamos aos nossos clientes.

### Qual o maior desafio da empresa hoje?

Convencer o cliente de que a internet é menos vantajosa, pois não oferece a mesma atenção, cuidado e afeto que ele encontra aqui na loja.

### Uma lição que considera valiosa no mundo dos negócios?

Entender que o cliente é o nosso bem mais precioso.

### Quais as metas da SC Home?

Continuar sendo referência em atendimento, qualidade, sofisticação e cuidado com o cliente.



Além de iluminação, a SC Home também trabalha com tecidos, estofaria própria, cortinas e papeis de parede





**Especializada em crianças de 01 a 10 anos**



**educate**  
bilingual program  
by **Richmond**

**CLOE**  
camino.learning.platform

**da hortinha**  
hortas saudáveis

### **TURNOS**

**Regular | Integral | Estendido**

**Educação Infantil e Ensino Fundamental**

### **ESPORTES**

- Dança moderna
- Futebol de salão
- Karatê
- Natação
- Ginástica Rítmica

### **EQUIPE MULTIDISCIPLINAR**

- Psicóloga
- Psicopedagoga
- Fonoaudióloga



**ESCOLA**  
**Espírito Santo**  
**COROA DO MEIO**

# Marlene Freire

## 50 anos de paisagismo

*Entre raízes, arte e pertencimento, a trajetória da paisagista sergipana que transformou o verde em expressão cultural*

A paisagista sergipana Marlene Freire completa cinquenta anos de atuação profissional, consolidando uma trajetória marcada pela sensibilidade artística e pela valorização das espécies nativas brasileiras. Sua carreira, iniciada em Aracaju na década de 1970, ajudou a moldar o olhar sobre o paisagismo em Sergipe, transformando o jardim em um espaço de convivência, arte e memória. A natureza encontrou em Marlene Freire não apenas uma cuidadora, mas uma intérprete. Em suas mãos, troncos e folhas, pedras e bromélias se transformam em poesia. O olhar sensível da paisagista sergipana fez brotar, ao longo de meio século, uma estética que une arte, técnica e ancestralidade.

Nascida em Itaporanga D'Ajuda, Marlene veio ainda adolescente para Aracaju, influenciada pela relação da mãe com as plantas. Filha de uma mulher apaixonada por plantas, trouxe da infância o perfume da terra molhada e a lembrança das mãos que cultivavam.

“Acho que essa ligação vem de longe, do exemplo de minha mãe, que via nas plantas um modo de cuidar da vida”, recorda. O gosto pela natureza se somou ao interesse pelas artes e, mais tarde, transformou-se em profissão e caminho.

Após concluir o curso de Pedagogia no Colégio Nossa Senhora de Lourdes, chegou a lecionar, mas o interesse pela natureza e pelas artes a conduziu por outro caminho. Buscando formação específica, mudou-se para o Rio de Janeiro, onde estudou paisagismo por dois anos e passou a desenvolver um estilo que unia técnica, criatividade e apreço pela vegetação tropical.

“Fui em busca de algo novo, de uma profissão que me aproximasse da terra e do belo”, conta. De lá, trouxe a certeza de que queria unir vegetação nativa, arte e emoção – e o desejo de fazer isso em sua própria terra.



A paisagista Marlene Freire, 50 anos dedicados à arte de cultivar o belo natural em Sergipe

De volta a Aracaju, começou o trabalho de forma independente, elaborando jardins residenciais e transportando pessoalmente de ônibus e táxi as plantas para atender seus clientes. Aos poucos, construiu um nome reconhecido pela delicadeza das composições, pelo uso consciente das espécies nativas e resistentes ao clima nordestino, e pela presença constante das bromélias, que se tornaram símbolo de sua obra. Ao olhar de Marlene, as plantas não são meros adornos:





Marlene Freire e os filhos Tânia Zamira, Jacira Angélica, Antonio Henrique e Edmundo Freire Teles



Lainy Lemos e Marlene Freire durante a segunda edição do Papo de Arte



Rivanilde Feitoza (Coletivo de Arquitetos Negrxs de Sergipe) e Marlene Freire



Wlamir Soares e Elso Moisinho, representando IAB, também homenagearam Marlene Freire

são seres de memória e resistência, vivas como a cultura que ela faz florescer nos espaços que transforma.

“Quando voltei, vim com a certeza de que não mais venderia simplesmente plantas em vasos. Aliando a este trabalho a técnica, bom gosto e criatividade, mas levando em consideração a necessidade e gosto do cliente”, frisou.

Com o tempo, suas criações ganharam espaço em mostras e exposições. Foi homenageada na primeira edição da Casa Aracaju (2004), reconhecimento pelo pioneirismo e pela influência sobre toda uma geração de arquitetos e decoradores. Em seu ateliê, promoveu a exposição “Reciclando a Natureza”, onde troncos, raízes e folhas secas eram transfigurados em arte. “A natureza é uma só, e por sinal inesgotável. Tudo depende da criatividade e do desejo de criar”, dizia, à época. Essa simplicidade criadora a tornou uma referência, transformando resíduos em beleza e reafirmando o valor da sustentabilidade como poética.

“A inspiração é como água de fonte; quanto mais você tira, mais água brota”, costuma dizer.

Com olhar generoso e espírito incansável, Marlene construiu uma obra que ultrapassa o paisagismo: é uma expressão de pertencimento e ancestralidade. Em suas composições, a arte afro-brasileira da paisagem encontra solo fértil, uma linguagem que acolhe o tropical, o rústico e o sagrado. Ao longo das décadas, manteve um compromisso constante com o uso de espécies nativas e com a preservação da memória ambiental de Sergipe.

## Celebração e reconhecimento

No dia 4 de setembro de 2024, o Estúdio W+ através do seu diretor criativo Wesley Lemos promoveu um encontro em homenagem aos 50 anos de trajetória da paisagista. O Papo de Arte 02 teve vida e obra da artista apresentada pela Prof. mestre em Arquitetura e Paisagismo Lainy Lemos e a mediação do Prof. mestre e doutor em Arquitetura e Urbanismo Givaldo Barbosa em torno

dos amigos, familiares e colegas de profissão em uma conversa sobre o legado do paisagismo sergipano e o papel de Marlene na formação de novas gerações.

Ao final da celebração, Marlene recebeu um reconhecimento especial do Coletivo de Arquitetos Negrxs de Sergipe (CANES), como forma de valorizar sua contribuição para a preservação dos saberes ancestrais e a arquitetura da paisagem afro-brasileira.

“O Coletivo de Arquitetos Negrxs de Sergipe demonstra reconhecimento de Marlene Freire por 50 anos de contribuição e preservação dos saberes ancestrais para a arquitetura da paisagem afro-brasileira no estado de Sergipe. Reconhecer a arte e o cultivo de espécies nativas tropicais brasileiras traz pertencimento e valorização cultural ao patrimônio natural, visto pelo belo expresso em suas obras.”

— Ana Maria de Souza Martins Farias e Rivanilde Cardoso Araújo Feitoza

Com serenidade e gratidão, Marlene recebeu o tributo cercada de amigos e admiradores. Sua trajetória segue como referência para quem acredita que o paisagismo é mais do que composição estética — é um ato de cuidado, memória e beleza compartilhada.

O IAB-SE, Instituto de Arquitetos do Brasil (Departamento de Sergipe), também fez suas homenagens na ocasião pelo Presidente Elso Moisinho e seu Vice-presidente Wlamir Soares.

“Uma honra poder estar presente e homenageando em vida quem tanto nos trouxe alegrias, colaboração e belezas aos nossos projetos.” Wlamir Soares

Entre troncos e bromélias, ela segue fazendo florescer, em cada obra, o elo essencial entre o ser humano e a natureza.

### Serviço:

Texto: Lainy Lemos

Fotos: Acervo EstúdioW+

Produção: Bárbara Carvalho, Carlos Ramirez e Gabriel Souza



**Suelen Coêlho Augstroze  
e Marion Ruggeri**  
Sócias proprietárias





## *Moda Atemporal e Autêntica*

SC FEMME





# O QUE ESPERAR DA MODA PARA 2026?

As tendências de moda para 2026 ainda estão em fase de especulação, mas algumas direções podem ser antecipadas com base nas mudanças que estão acontecendo atualmente. A moda é cíclica e muitas vezes é influenciada por eventos sociais, tecnológicos e culturais. Aqui estão algumas possíveis tendências para 2026:



## SUSTENTABILIDADE E MODA CIRCULAR

A sustentabilidade vai continuar sendo uma tendência crescente. Marcas vão apostar em moda circular, o que significa que as roupas serão projetadas para serem recicladas, reutilizadas e upcycled. Materiais sustentáveis, como tecidos biodegradáveis ou reciclados, continuarão em alta, e a ênfase será no uso consciente e na durabilidade das peças. Roupas “intemporais” e menos descartáveis devem dominar.





# MODERNO CLÁSSICO E MINIMALISMO

O minimalismo estará em alta, mas com um toque moderno. Espera-se um foco em linhas simples, cortes precisos e tecidos de alta qualidade. A ideia é criar peças que sejam atemporais e elegantes, com um apelo menos “fast fashion” e mais focado em qualidade e longevidade.



## TECNOLOGIA E MODA

A fusão entre moda e tecnologia deve alcançar novos patamares. Isso inclui o uso de tecidos inteligentes (como roupas que mudam de cor, respondem à temperatura ou até medem biometria) e moda digital, como o uso de roupas virtuais para avatares em plataformas de Realidade Aumentada (AR) e metaverso. Além disso, podemos ver uma popularização das wearables (roupas e acessórios tecnológicos) de maneira mais integrada ao estilo de vida cotidiano.

## REVIVAL DOS ANOS 2000

A nostalgia dos anos 2000 vai continuar, mas com uma pegada mais sofisticada. Podemos ver peças mais elegantes e contemporâneas inspiradas no estilo da época, como calças cargo, blusas cropped, tênis chunky, e muito brilho, mas de uma forma mais refinada.





## CORES E TEXTURAS EXPERIMENTAIS

As paletas de cores podem ser mais arrojadas e experimentais, com mais combinações de tons vibrantes e saturados. Além disso, o uso de texturas contrastantes (como a mistura de materiais orgânicos e sintéticos) deve criar um impacto visual interessante e inovador.

## MODA COM CONSCIENTIZAÇÃO SOCIAL

A moda com propósito se tornará ainda mais forte, com marcas e designers usando suas plataformas para promover causas sociais, como direitos humanos, igualdade racial e questões ambientais. A moda será uma ferramenta de expressão política e social.



## LOOKS DE CONFORTO E FUNCIONALIDADE

O conforto nunca saiu de cena, mas em 2026, ele será ainda mais elevado, com peças práticas e funcionais, como roupas multifuncionais e peças “modulares”, que podem ser adaptadas ao clima ou às necessidades do momento. Estilo e conforto não serão vistos como opostos, mas como complementos. Essas tendências podem não se concretizar exatamente como previstas, mas são uma boa indicação das direções que a moda pode tomar em 2026.





J O R G E B I S C H O F F



Há seis anos, a Jorge Bischoff está em Aracaju com sapatos, bolsas e acessórios que valorizam sua elegância com sofisticação e conforto.

A nova coleção já chegou! Visite nossa loja e viva essa experiência.

@jorgebischoffaracaju



Rua Deputado Euclides Paes  
Mendonça, 142 - Loja 05 (em  
frente a Pandoro da 13 de Julho)  
13 de julho - Aracaju - SE

☎ (79) 99131-9966

✉ jbaracaju.se@gmail.com

📱 @jorgebischoffaracaju



*Francenadja Goes*

Embaixadora Visagismo Total Look | Formações internacionais  
Especialista em cuidados e beleza dos cabelos | Especialista em transformação





### EQUIPE FRANCENADJA



Patricia Simone



Ivonildes Santos



Monica Santos



Tatianne dos Santos

FOTOS: MELOUNDES FOTOGRAFIA



Renata Shaiane



Ana Jéssica Batista



Maraísa Andrade



Valdenice Silva



Simone Nascimento



Tatiane Santos



Adriana Santana



Kátia dos Santos Góis

Ao longo dos seus 24 anos, o Francenadja Beauty e Hair tem se destacado pela conexão única com seus clientes, realçando a beleza de forma personalizada. Com uma equipe de profissionais talentosos e atualizados, e uma gestão humanizada, o salão é referência em Aracaju quando o assunto é beleza de alta qualidade

Rua Tênisson Ribeiro, 296 | **Tel.: (79) 3246-6885**  
Salgado Filho - Aracaju/SE | **99944-0252**

A C E S S E



INSTAGRAM

N O S S O



**Dra. Thâmara Morita**  
Dermatologista  
CRM/SE: 3570 RQE: 3483



# Instituto Thâmara Morita

## Cuidado com a pele que vai além da estética

Localizada no Bairro Jardim Europa, em Aracaju, o Instituto Thâmara Morita foi idealizado para oferecer uma experiência completa em dermatologia unindo tecnologia, acolhimento e conhecimento científico.

Aqui, o cuidado vai muito além da estética: envolve o tratamento de doenças da pele, cabelo e unhas, sempre com foco na saúde e no equilíbrio de cada paciente. A clínica atua em diferentes frentes da dermatologia clínica, estética e capilar, com protocolos individualizados, diagnósticos precisos e tecnologias seguras.

Entre os principais tratamentos estão o controle de

acne, rosácea, melasma, alopecias, psoríase e dermatite atópica, além de procedimentos que estimulam o colágeno, rejuvenescem e recuperam a vitalidade da pele.

A Dra. Thâmara Morita acredita que cada pessoa carrega uma beleza única; e que o papel da dermatologia é revelá-la de forma natural e responsável.

Mais do que um consultório, o espaço foi pensado para ser um refúgio de autocuidado, onde cada detalhe reflète o compromisso com a excelência e o bem-estar.

Conheça o Instituto Thâmara Morita e descubra uma nova forma de cuidar da sua pele com ciência, empatia e resultados reais.



### Instituto Thâmara Morita

Av. Hélio de Souza Leão, 383 – Sala 1101  
Jd. Europa Medical Center  
Bairro Jardins - Aracaju-SE  
WhatsApp: (79) 98127-1719  
Instagram: @dra.thamaradermato  
Site: [www.thamaramorita.com.br](http://www.thamaramorita.com.br)







FOTOS MARCOS FRAGA

Neste projeto, o estilo destaca o telhado, tornando-o um elemento central na construção. A escolha enriquece a estética e melhora a funcionalidade dos espaços. Nele foi utilizada a telha cinza esmaltada da linha Vilhena Max, que possui a versatilidade de se encaixar tanto em telhados com baixas inclinações como também em inclinações mais elevadas. Fabricada pela **Vilhena Grês** e distribuída com exclusividade em Sergipe pela **JM Telhas Soluções para Telhados**, essa telha esmaltada oferece durabilidade, beleza e alta performance, com benefícios como resistência a intempéries (maresia, granizo, variações de temperatura), baixa absorção de água (prevenindo infiltrações), conforto térmico e acústico (reduzindo calor e ruído), fácil limpeza (superfície lisa vitrificada que acumula menos sujeira) e economia (devido à leveza e durabilidade).







# Estilo no Telhado

*Como a escolha da telha transforma seu projeto*

A história da telha remonta às antigas civilizações, com as primeiras versões sendo feitas de barro seco ao sol, moldado em formas planas por volta de 3.000 a.C. pelos assírios e também pelos egípcios e mesopotâmicos.

Por volta de 640 a.C. foi a vez da Grécia Antiga aperfeiçoar e inventar a telha cerâmica, proporcionando maior durabilidade. Os romanos a aprimoraram, criando o formato curvo para melhor escoamento da água; e os portugueses, com a colonização, trouxeram as telhas tipo “capa e bica”, comumente usadas no Brasil. Hoje a telha esmaltada na cor branca é a mais vendida no país, especialmente por seu bom desempenho na redução do calor, o que economiza energia elétrica.

Utilizadas principalmente para a cobertura de casas, galpões e centros desportivos, o uso das telhas vai desde a sua função primordial de proteger as edificações contra intempéries, até aplicações mais complexas em acabamentos e isolamento, com diversas opções de materiais que se adaptam a diferentes necessidades arquitetônicas e climáticas.

O telhado é considerado um dos principais detalhes do projeto de uma casa, desempenhando um papel essencial na estética da construção, valorizando o projeto arquitetônico e o estilo da edificação. Nas residências, os dois tipos mais utilizados são: os convencionais, nos quais as telhas ficam aparentes para quem observa a fachada; e os embutidos, que possuem platibandas – molduras na parte superior de um edifício que têm a função de esconder o telhado. Projeto arquitetônico e fatores climáticos e financeiros também impactam na escolha do telhado.

Segundo Joir Mendonça, sócio-administrador da JM Telhas Soluções para Telhados, o primeiro passo para o projeto de um bom telhado é definir corretamente o tipo de telhado e seu sistema estrutural, sempre se baseando em três pilares:







As fachadas com telhado aparente, também integram bem com o ambiente exterior, aumentando a sensação de amplitude, especialmente em áreas urbanas, como podemos observar neste imóvel da década de 40 que abrigou recentemente a Casa Cor Sergipe 2025



1º) Na arquitetura da casa, em que deve ser observada a inclinação do telhado especificada na planta de cobertura do projeto;

2º) No clima e nas características da região. Se o telhado será elaborado em região litorânea ou em região com ventos fortes ou moderados;

3º) E na escolha do tipo de telhado e da estrutura. Escolhendo os tipos de telhas (cerâmica natural, cerâmica esmaltada, telhas de concreto, fibrocimento, metálicas, termoacústicas, entre outras opções) e se a estrutura de cobertura será de madeira, metálica ou pré-moldada de concreto.

Sobre a utilização em uma região litorânea, ele pontua que o maior inimigo da telha é a corrosão causada pela maresia, que a faz literalmente “esfarelar” com o ataque do salitre. “A regra de ouro é escolher telhas que não se deteriore com a maresia e que suportem bem o ambiente salino”. Nesse aspecto as telhas esmaltadas são as mais indicadas pela durabilidade, resistência à maresia e ao isolamento térmico que a sua superfície vitrificada proporciona, pois reflete melhor o calor, tornando o interior da residência mais fresco.

Para Joir Mendonça, o sucesso na instalação de telhas esmaltadas é a escolha de um carpinteiro profissional, que saiba executar o serviço de forma correta, obedecendo as especificações do fabricante em relação à inclinação (caimento do telhado), distância entre os caibros e ripas. ‘A escolha do carpinteiro profissional lhe dará a certeza de um telhado bem feito, bem alinhado e sem transtornos de vazamentos e infiltrações’.

Ainda segundo ele, a baixa manutenção é uma das maiores vantagens desse tipo de telha pois o esmalte é autolimpante, pois uma chuva já irá realizar a limpeza completa da cobertura, exceto em casos em que o telhado fica rodeado de árvores, plantas ou vegetações abundantes,

onde o vento leva para a telha os pólenes e micro-organismos causando um efeito de esverdeamento (limo). Nestes casos uma limpeza leve, uma ou duas vezes ao ano, com uso de água e sabão neutro é o suficiente.

Há hoje no mercado uma gama muito diversificada de telhas. Para os telhados convencionais, pode-se adotar uma infinidade de materiais, como telhas cerâmicas, metálicas, de madeira ou taubilhas, de fibrocimento, coberturas de concreto etc.

Outra novidade do mercado é a diversidade de cores existentes, que além da questão estética também influencia no conforto térmico do ambiente. Atenta a essa inovação, as indústrias de telhas cerâmicas apresentam constantemente novidades. É cada

vez mais comum encontrarmos telhados de cores diversas, saindo do tradicional laranja-avermelhado para uma cartela mais dinâmica, como o amarelo, azul, branco, cinza, preto, entre várias outras opções.

#### Exemplos de aplicações por tipo de telha:

- **Telhas cerâmicas:**

Indicadas para coberturas de casas com inclinação mínima, proporcionam um visual tradicional e são comuns em residências e casas de campo.

- **Telhas de concreto:**

Regulam a temperatura, sendo ideais para regiões quentes (cores claras) ou frias (cores escuras), exigindo estrutura reforçada devido ao seu peso.

- **Telhas metalizadas:**

Versáteis, são usadas em coberturas, fachadas e isolamento, sendo adaptáveis a diferentes ângulos e ideais para grandes vãos em edifícios industriais.

- **Telhas sanduíche:**

Empregadas em galpões, armazéns, fábricas e centros comerciais, oferecem isolamento térmico e acústico, além de proteção contra as intempéries.

**Telha Esmaltada CINZA**

**VILHENA MAX**

SAIBA +

**DADOS TÉCNICOS**

- DIMENSÕES: 545 x 305 mm
- PESO POR PEÇA: 3,3 kg
- PESO POR PALETE: 1.693kg
- TELHAS POR PALETE: 546
- TELHAS POR M²: 7,9 telhas/m²
- INCLINAÇÃO: ≥10%
- GALGA INICIAL: 382mm
- GALGA MÍNIMA: 434 mm

**10% desconto**

DISTRIBUIDOR EM SERGIPE

**JM Telhas**  
SOLUÇÕES PARA TELHADOS  
www.jmtelhas.com

(79) 3025.5005  
(79) 99923.5005  
email: vendas@jmtelhas.com

Projeto residencial localizado no condomínio Maikai, que agrega linhas da arquitetura contemporânea brasileira com o uso do telhado aparente na fachada principal, em que foi utilizada a telha de concreto plana na cor amadeirada. Unida aos acabamentos de pedra e madeira criaram esse estilo praiano e aconchegante, muito presente na arquitetura rústica. O uso desses elementos traz para a arquitetura um diferencial no condomínio, onde a grande maioria tem pedido o uso do telhado aparente, por praticidade, ou custos, ou até mesmo gosto pessoal. Os profissionais Luisa Carvalho e Uirá Almeida da Archimondo Arquitetura, que assinam o projeto, procuram criar casas com cenários que diferem do habitual; e o uso de um telhado aparente bem representado é um deles

Localizada em Porto Feliz no interior de São Paulo, esse refúgio para o descanso e diversão de toda família teve reforma assinada pela arquiteta Rosângela Penna. Nas referências implementadas no projeto de arquitetura de interiores, uma ampla variedade de elementos compostos por materiais naturais como a palha, bambu, madeira e barro marcam presença nas escolhas. O telhado aparente imprime personalidade ao projeto, tornando-se um elemento central na construção







UIRÁ ALMEIDA



SIDNEY DOLL

A área gourmet desta casa traduz, de forma muito genuína, o encontro entre o que foi preservado e o que ganhou nova vida. Durante o projeto, foi observado que o telhado original de barro chegava apenas até um ponto do ambiente, e para ampliá-lo teria que desfazer toda a estrutura e reconstruí-la em uma nova altura. Assim, optou-se por valorizar o que já existia, mantendo o telhado de barro até o limite possível e, a partir dali foi criando uma cobertura retrátil adicional de metal e vidro capaz de se integrar visualmente ao conjunto e ampliar a área protegida. Para potencializar a iluminação natural, foi adicionada algumas telhas de vidro ao telhado de barro, criando pontos de luz que suavizam a transição entre os materiais. Com essa solução, ganhou-se espaço e novas possibilidades de uso: a ilha central, um banco lateral acolhedor, o tapete de ladrilhos que organiza o *layout* e uma nova paleta de cores que amarra tudo. Projeto assinado pelo arquiteto Bruno Moraes



GUILHERME PUCCI

# Casa Grenchen

Localizado no município de Grenchen (Suíça), esse projeto residencial exclusivo é caracterizado por suas linhas cúbicas claras, posicionamento cuidadoso e integração precisa à encosta. Voltado para a entrada norte, o edifício se apresenta como um pavilhão térreo – discreto e elegantemente integrado à topografia. Somente no lado sul, o volume total se revela: um cubo de dois andares que brinca com o terreno e se aninha harmoniosamente na encosta.

O pavimento superior abriga a sala de estar e a cozinha em estilo loft, definidas por uma lareira emoldurada em mármore verde como um marcante destaque espacial. Grandes janelas emolduram a vista dos Alpes e trazem a paisagem para dentro de casa. Alguns degraus levam ao jardim abaixo, com sua área de piscina e vegetação exuberante – um refúgio externo protegido.

Os quartos estão localizados no pavimento inferior, incluindo uma suite master separada com seu próprio pátio iluminado, feito de concreto aparente. Aqui também, a conexão entre os espaços internos e externos é alcançada com sucesso, complementada por uma área privativa com hidromassagem. O projeto impressiona pela clareza espacial, materialidade reduzida e presença natural na paisagem.

---

## *Haus Grenchen*

*Dieses exklusive Wohnprojekt in der Gemeinde Grenchen (Schweiz) zeichnet sich durch klare, kubische Linien, eine sorgfältige Positionierung und die harmonische Einbettung in den Hang aus. Zum Nordeingang hin präsentiert sich das Gebäude als eingeschossiger Pavillon – diskret und elegant in die Topografie integriert. Erst an der Südseite offenbart sich sein volles Volumen: ein zweigeschossiger Kubus, der mit dem Gelände spielt und sich harmonisch in den Hang einfügt.*

*Im Obergeschoss befinden sich das Wohnzimmer und die Küche im Loft-Stil, deren markanter Blickfang ein Kamin aus grünem Marmor ist. Große Fenster rahmen den Blick auf die Alpen und holen die Landschaft ins Haus. Wenige Stufen führen in den Garten mit Poolbereich und üppiger Vegetation – ein geschützter Rückzugsort im Freien.*

*Die Schlafzimmer befinden sich im Untergeschoss, darunter eine separate Master-Suite mit eigener, beleuchteter Terrasse aus Sichtbeton. Auch hier ist die Verbindung von Innen- und Außenraum gelungen, ergänzt durch einen privaten Bereich mit Whirlpool. Das Projekt besticht durch seine räumliche Klarheit, den minimalistischen Materialeinsatz und die natürliche Einbindung in die Landschaft*





Fachada oeste com  
área de piscina

Westfassade mit  
Poolbereich





Área de entrada voltada  
para o norte

*Eingangsbereich Richtung  
Norden*







Fachada oeste com vista  
frontal e área da piscina

Westfassade mit Blick nach  
vorn und Poolbereich





Fachada sul com escada  
para a área da piscina

*Südfassade mit Treppe  
zum Poolbereich*







Área de estar com vista  
para a paisagem do  
jardim

*Sitzbereich mit Blick auf  
die Gartenlandschaft*



Área Loggia (varanda  
ou sacada sustentada  
por paredes e teto) com  
azulejos cerâmicos

*Loggia (Balkon oder  
Veranda, die von Wänden  
und Decke getragen wird)  
mit Keramikfliesen*





Sala de jantar com vista para  
a cozinha e sua bela ilha de  
preparo das refeições

*Esszimmer mit Blick  
auf die Küche und ihre  
wunderschöne Kochinsel*

Lareira com lajes de  
mármore verde

*Kamin mit grünen  
Marmorplatten*







Sala de jantar com  
luminárias pendentes e  
janelas panorâmicas

*Esszimmer mit  
Pendelleuchten und  
Panoramafenstern*



### **Reto Tormen**

Tormen Architekten AG  
Gibelinstrasse 10, CH – 4500 Solothurn, Suíça  
Tel: +41 32 622 02 84  
Site: [www.tormen.ch](http://www.tormen.ch)  
E-mail: [mail@tormen.ch](mailto:mail@tormen.ch)  
Instagram: [@tormen\\_architekten\\_ag/](https://www.instagram.com/tormen_architekten_ag/)  
Pinterest: <https://www.pinterest.com/retotormen/>  
Facebook: <https://www.facebook.com/tormen.ch>

# Al Mar Suítes

Conforto e uma vista privilegiada para você  
viver momentos inesquecíveis em um só lugar



A Al Mar Suítes é uma pousada boutique sustentável situada em um dos destinos mais encantadores da Bahia, a Praia do Forte. Um refúgio perfeito para relaxar, se reconectar e viver a verdadeira experiência do local

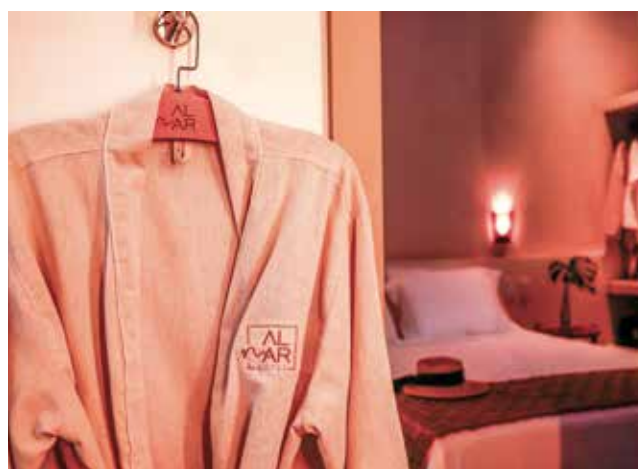
**A**l Mar Suítes é um novo conceito de hospedagem em Praia do Forte, unindo conforto e exclusividade para uma experiência inesquecível.

São 15 suítes modernas e aconchegantes que proporcionam um conforto íntimo e exclusivo, em perfeita harmonia com a paisagem e a biodiversidade local. Suas amenities foram pensadas para proporcionar bem-estar aromático e sensitivo, respeitando o objetivo sustentável da Al Mar.

Localizada no centro da vila, em frente à Praia do Portinho e suas águas verdes e quentes, a Al Mar Suítes está a poucos passos da charmosa Igreja São Francisco de Assis e do Projeto Tamar.







Os quartos da Al Mar trazem a rusticidade da Costa dos Coqueiros, unida à tecnologia mais atual da hotelaria. Proporcionam aos hóspedes um ambiente confortável em tons quentes e amadeirados, que lembram a areia da praia e o pôr do sol de Praia do Forte. Neles, os hóspedes se sentem envolvidos em um ambiente em que todos os sonhos parecem possíveis e as preocupações ficam do lado de fora.

Todos os quartos estão equipados com ar-condicionado, ventilador, cofre, frigobar, varanda mobiliada, secador de cabelo, televisão LED, Wi-fi gratuito, roupão e uma minicozinha com micro-ondas, pia e utensílios



A exclusiva área de convivência possui vista para o mar da praia do Porto de Cima e da Igreja de São Francisco, onde acontecem a maior parte das festividades de Praia do Forte. Com wine bar e piscina, os hóspedes podem aproveitar o pôr do sol com uma vista fantástica de toda a vila, quem sabe em companhia de um bom champagne





Algumas suítes com uma vista incrível para o mar de Praia do Forte



#### Serviços e comodidades

- Localização privilegiada
- Hospedagem sustentável
- Experiências com diversos passeios
- Varanda com mobiliário

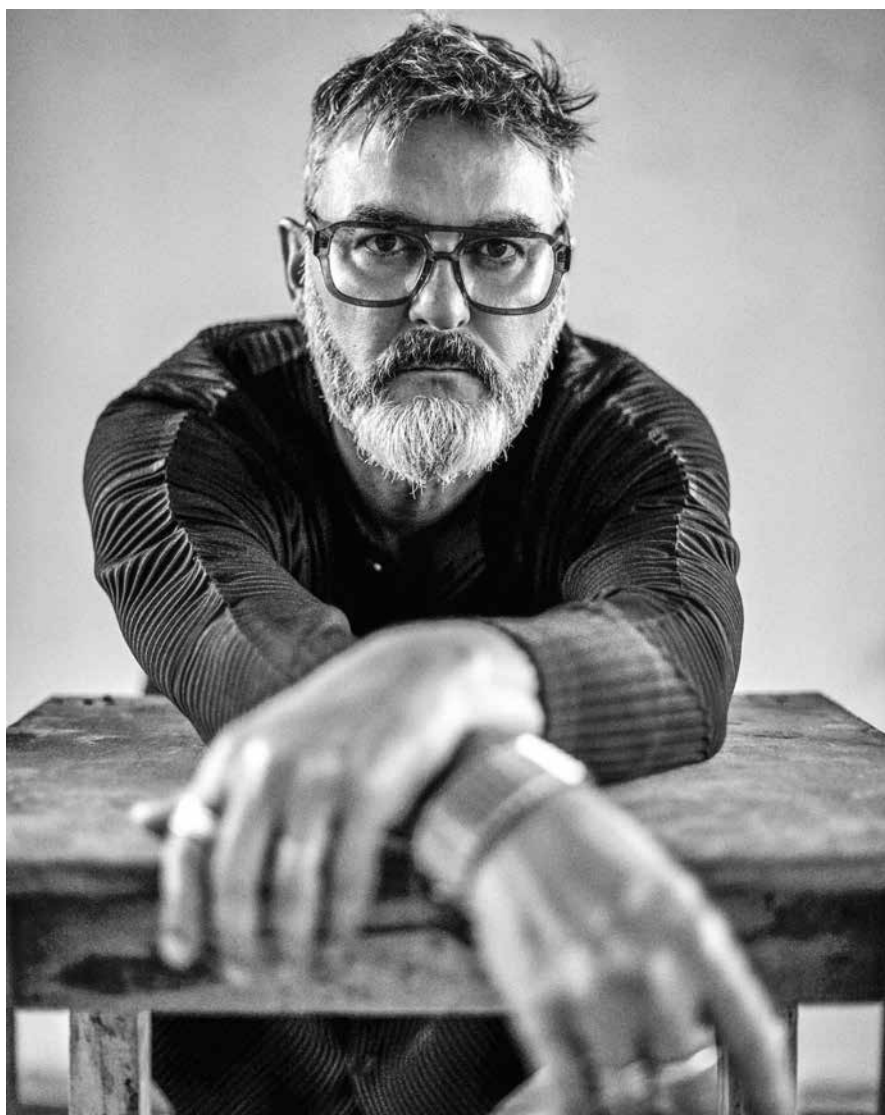
#### Informações e reservas:

- Av. Antônio Carlos Magalhães, 625 – Praia do Forte, Mata de São João - BA, 48.287-000
- contato@almarsuites.com.br
- reservas@almarsuites.com.br
- www.almarsuites.com.br
- Tel.: (71) 98421-0142



# Casa EJ

Localizada em Goiânia, a leve saliência do térreo desenha uma sutileza para a fachada, como se o solo cedesse um abraço à esquina. Com 618 m<sup>2</sup>, os painéis são cortinas entre o público e o privado, permitindo que a casa suspire ou se feche, conforme o ritmo da vida. Suas pausas são poéticas, através do pátio central com ripados que filtram a luz. O programa organiza áreas sociais integradas em torno deste pátio e uma ala íntima recuada. Materiais como freijó, concreto aparente e travertino dissolvem os limites entre interior e exterior. Mais que um abrigo, é uma experiência sensorial que convida a celebrar o cotidiano.



RICARDO FERNANDES

**LEO ROMANO**

GOIÂNIA - GO





O partido arquitetônico valoriza a integração dos ambientes com o pátio interno, possibilitando uma integração entre o “dentro e o fora”. A materialidade evidencia a força do concreto com o amadeirado. A rampa não é apenas acesso; é um convite à jornada, uma transição do exterior para o íntimo



O pátio central repete o ritmo da fachada em ripados de madeira, tecendo padrões de luz e sombra que se alteram com as horas. É uma pele que filtra o dia, transformando-o em atmosfera. Assinado pelo biólogo paisagista Fred Rodrigues, o paisagismo mais volumoso buscou dar privacidade à área de lazer, fazendo conexão com área externa e interna





No interior, o hall desdobra-se em estar, jantar e gourmet onde o muxarabi de madeira natural atua como véu



Atmosfera brasileira na Casa EJ. Destaques para as poltronas On, de Oscar Niemeyer e mesa de jantar Bailarina, assinada pelo arquiteto Leo Romano







O alumínio amadeirado que envelopa a casa, tem uma continuidade formal nos tetos de madeira natural de toda a residência. Deste modo, a estética é contínua, e o dentro e fora se misturam elegantemente



No banho master, foi desenhado uma marcenaria especial dando personalidade, identidade e autoria ao ambiente. O armário superior foi tratado como um objeto de parede. A bancada travessão recebe gavetas em palhinha e cubas esculpidas em mármore travertino. Na lateral do banheiro, um jardim íntimo amplia a atmosfera de aconchego e acolhimento

### Leo Romano

Arquiteto

Rua 131, 79 - Setor Sul,  
Goiânia - GO  
(62) 3086-1965  
[contato@leoromano.com.br](mailto:contato@leoromano.com.br)  
[@leoromanoarquitetura](https://www.instagram.com/leoromanoarquitetura)



# CASA IC

Elegância contemporânea, fluidez e funcionalidade definem este projeto residencial, pensado para receber bem – com conforto, beleza e integração em cada detalhe.

Foram criados ambientes amplos, acolhedores e com um layout fluido em que a integração entre estar, jantar e cozinha potencializa o uso do espaço e transforma a experiência de receber amigos e fami-

liares. Materiais sofisticados, iluminação estratégica e marcenaria personalizada garantem um resultado moderno, prático e alinhado ao estilo de vida dos moradores.

Um projeto concebido para valorizar cada momento, trazendo bem-estar, estética refinada e uma sensação de casa que acolhe e impressiona. Projeto interiores: Maira Prado.



FOTOS: XICO DINIZ

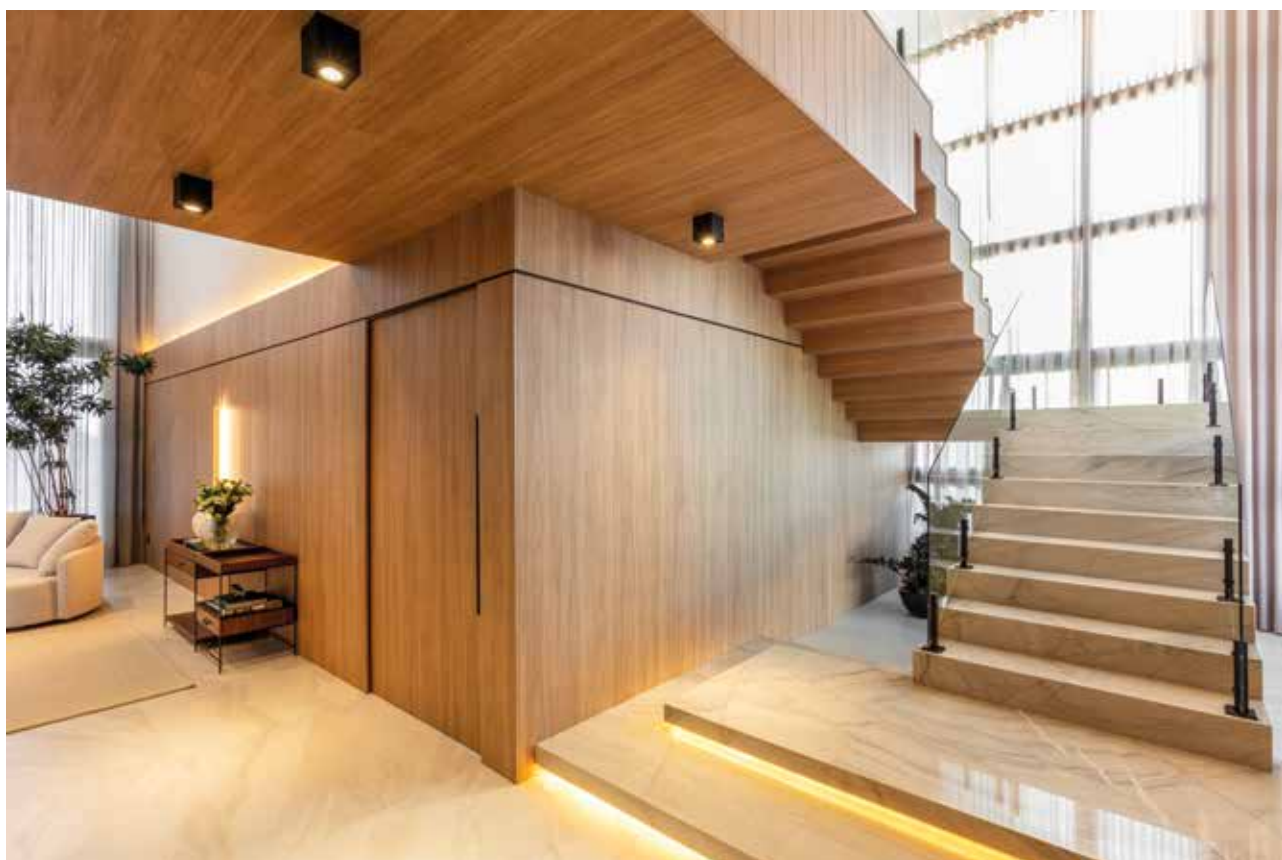
**MAIRA PRADO**

ARACAJU-SE





Layout fluido, volumetria marcante e atmosfera acolhedora: um living projetado para viver e receber com elegância



O uso dos painéis amadeirados valoriza a volumetria imponente do hall de entrada, destacando a continuidade dos planos e a precisão dos encaixes



Home Theater pensado para trazer o máximo conforto para a família de forma elegante e funcional



Detalhe do jantar onde a estante desenhada pelo nosso escritório é a grande protagonista. Com muita personalidade, ela une estética e funcionalidade ao ambiente



Detalhe para o layout versátil, que atende a todas as funções do gourmet, com conforto e criatividade





Cozinha gourmet idealizada para receber toda a família de forma funcional, elegante e confortável



A vista superior da integração entre a área interna e externa mostra o equilíbrio e a leveza da transição dos espaços

### Maira Prado

Arquiteta

(79) 98102-2043

Aracaju - SE

E-mail: mairaprado@hotmail.com

Instagram: @mairapradoarquitetura



# Casa Terroir

Localizada no Condomínio Los Cobos, em Xangri-lá (RS), a Casa Terroir é um projeto de 480m<sup>2</sup> desenvolvido em concreto aparente e ripados, escolhidos pela baixa manutenção frente à maresia e pela força estética que marca a volumetria da fachada e os ambientes internos. Atendendo ao desejo dos clientes por uma casa minimalista, ampla e integrada, o projeto privilegia a luz natural e a conexão

entre espaços. No térreo (242m<sup>2</sup>), estão áreas sociais integradas, suíte de hóspedes, elevador, varanda, piscina com prainha e espaço-fogo. No pavimento superior (223m<sup>2</sup>), quatro suítes, incluindo a master com closet e vista para a piscina, se conectam a varandas contínuas com floreiras-banco que reforçam a leveza e o caráter minimalista da arquitetura.



VINI DALLA ROSA

**CADU MAYRESSE E SHANA LIMA**

MAYRESSE ARQUITETURA - XANGRI-LÁ / RS





A laje fina em concreto da cobertura desdobra-se em uma varanda que percorre quase toda a residência, unindo as suítes frontais à master, voltada para o lago. As diagonais nas fachadas frontal e posterior conferem ritmo à volumetria, enquanto um grande balanço marca a entrada e acolhe os carros. No térreo, planos envidraçados estabelecem a conexão entre interior e exterior, trazendo a atmosfera natural para dentro de casa







Ao acessar a Casa Terroir, nos deparamos com uma escada helicoidal escultural, com guarda-corpo em madeira. Neste espaço, foi evidenciado ao máximo a amplitude através de peças soltas, como a lareira suspensa e o mobiliário solto. Além disso, a sala de estar está posicionada em frente a um grande pano de vidro, que também proporciona a sensação de liberdade e amplitude ao ambiente



Uma casa que convida a aproveitar o melhor do litoral em espaços que acolhem e integram. Aqui, cada ambiente foi pensado para valorizar as vivências e momentos em família. A sala de estar ganha ainda mais destaque com peças assinadas a exemplo da poltrona Mole de Sérgio Rodrigues



Na suíte, painéis amadeirados e grandes panos de vidro emolduram a vista para o lago e o pôr do sol. A cabeceira curva conversa com a cama assinada, enquanto a banheira de imersão em pedra natural convida a desacelerar e aproveitar o momento





A sala de jantar se integra ao espaço gourmet com churrasqueira, e à varanda externa, está conectada com um deck de madeira. Nele, piscina, prainha e espaço-fogo tornam-se o centro da área externa. Em cada detalhe do projeto arquitetônico, foi buscado a integração dos espaços e a amplitude. Desta forma, o projeto conta com esquadrias piso-teto de abertura total. Panos de vidro vai e vem controlam o vento e filtram a entrada da luz solar, conforme necessidade



## Cadu Mayresse e Shana Lima

Arquiteto e Relações Públicas



### Mayresse Arquitetura

Xangri-lá / RS

Av. Paraguassu, 4601 - Loja 05, Bairro Atlântida

Novo Hamburgo/RS

R. Marata, 25/Cj 401 - Bairro Mauá

São Paulo/SP

Av. Pres. Juscelino Kubitschek, 1455 - 4º

Andar - Vila Nova Conceição

(51) 98181-8287

contato@mayressearquitetura.com.br

www.mayresse.com.br

@mayressearquitetura

# Cabana dos Sonhos:

## Um charme em meio à Serra Gaúcha

Em meio às paisagens exuberantes da Serra Gaúcha, onde o ar puro se mistura ao som dos pássaros e ao perfume da madeira, encontra-se uma cabana que parece ter saído diretamente de um conto de fadas. Este refúgio projetado pelos arquitetos Sarah Bernardes e Guilherme Cardoso, do Studio 1/20, encanta à primeira vista e continua surpreendendo em cada detalhe de seu interior.

A fachada da cabana mistura pedra clara com madeira maciça, criando um equilíbrio entre rusticidade e sofisticação. As janelas amplas que deixam entrar generosos feixes de luz natural, ao mesmo tempo emolduram a paisagem ao redor como quadros vivos.

No interior, a cozinha está integrada à área social, ela possui uma ilha central na cor verde-oliva, que contrasta com as bancadas em mármore claro. O espaço ainda conta com um banco estofado sob a janela, repleto de almofadas em tartan que transforma esse espaço em um cantinho especial para cafés da manhã preguiçosos ou tardes de leitura, uma verdadeira celebração da estética "slow living". O mezanino com pé-direito duplo abriga uma estante planejada na mesma tonalidade verde da cozinha, criando unidade visual em todo o espaço.

A suíte principal destaca-se com janelas de canto do chão ao teto, proporcionando uma vista panorâmica da mata e a deliciosa sensação de estar dormindo abraçado pela natureza, mas com conforto e elegância. Foram utilizados cores neutras e tecidos naturais como linho, algodão e lã, criando um ambiente sereno, perfeito para o descanso.

Mais do que uma casa, essa cabana é um manifesto ao essencial. Um lugar onde o tempo desacelera, os sentidos despertam e o bem-estar se torna prioridade. É o tipo de lar que não se visita apenas com os olhos, mas com o coração inteiro.



**GUILHERME CARDOSO E SARAH BERNARDES**

STUDIO 1.20 - PORTO ALEGRE /RS





Para atender as necessidades do uso, foi necessária a expansão para cabana, aumentando para duas suítes, lavabo, área de convivência e serviços



Foi pensado que o externo deveria representar o que se passa no interno: conforto, elegância e contato com a natureza





A madeira e os estofados escolhidos trazem a sensação de acolhimento e o calor necessário para os dias mais frios



Para o lavabo foi pensado algo acolhedor e quente, foi instalado lambri à meia-altura e papel de parede inglês, com detalhes amadeirados e metais pretos





A suíte principal foi projetada para ter duas janelas grandes, tendo como quadros principais a natureza, que cada dia apresenta um cenário diferente

Foram utilizados tons de creme/marrom para o verde ser o destaque. Projeto luminotécnico acompanha as horas do dia, criando diferentes cenários internos



Para o interior da cabana foi aplicado pintura pátina no forro, criando amplitude no espaço, assim como novas aberturas na estrutura, a pedra escolhida traz elegância e suavidade para o verde entrar como destaque



**Guilherme Cardoso e  
Sarah Bernardes**

Arquitetos



STUDIO\_1.20

**Studio 1|20**

Tel.: (51) 99159-6104 | Porto Alegre - RS

contato@studio120.com.br

www.studio120.com.br

Instagram: @studio\_1.20

Pinterest: <https://pin.it/35TcE9doz>



# Tóquio

## a metrópole futurista e tradicional



O **Centro Nacional de Arte de Tóquio (NACT)** foi inaugurado em janeiro de 2007, é uma das cinco instituições do Museu Nacional de Arte, uma Instituição Administrativa Independente, além de ser um dos espaços de arte mais importantes do país. Diferentemente de outros museus de arte nacionais, o NACT não mantém uma coleção permanente, mas funciona como um local flexível que hospeda exposições especiais temporárias e exposições organizadas por associações de arte pública. O arquiteto Kisho Kurokawa projetou o edifício, caracterizado por sua fachada de vidro em formato de onda e pelo conceito de “museu na floresta”. No interior, o centro também abriga uma loja, biblioteca, restaurantes e cafés. Este foi o último projeto arquitetônico concluído por Kurokawa.





A capital do Japão situa-se em Honshu, a maior ilha do arquipélago e considera-se que a sua fundação formal foi em 1457. Era originalmente conhecida como Edo, que significa “estuário”. Seu nome foi mudado para Tóquio (Tóquio: Tō (leste) + quio (capital)) quando se tornou a capital imperial em 1868.

Em 2015, Tóquio possuía mais de 13,4 milhões de habitantes, cerca de 11% da população do país, atualmente a sua região metropolitana possui mais de 37 milhões de habitantes, o que a torna a aglomeração, independentemente de como se define, como a área urbana mais populosa do mundo.

Considerada uma das cidades mais vibrantes do mundo, Tóquio é uma capital fantástica, completa e com opções ilimitadas. Ela oferece uma imersão em valores diferentes e nos proporciona um choque cultural nos mais diversos âmbitos. Moderna, cheia de letreiros com propagandas, Tóquio sabe harmonizar seu crescimento e globalização ao tradicionalismo. Muito próximo de áreas de grande movimento, existem templos antigos e, ao lado de estações de trens, encontram-se parques que funcionam como um refúgio de todo aquele burburinho urbano. Sua organização é mais uma característica marcante, que destoa de muitas outras cidades na Ásia.

Como já não há tanto espaço para crescer horizontalmente, a cidade cresce verticalmente. Shoppings e edifícios com vários andares fazem parte do pano de fundo.

A arquitetura de Tóquio é um vibrante mosaico de tradição e modernidade, caracterizada por uma mistura de prédios históricos e edifícios de vanguarda projetados por arquitetos renomados, como Tadao Ando, Kengo Kuma e Kenzo Tange, criando uma paisagem urbana única e fascinante. A cidade exhibe estilos diversos, do minimalismo japonês à arquitetura tecnológica e high-tech, com destaque para o uso de madeira, que continua sendo um material fundamental. Desafios como terremotos moldaram a infraestrutura da cidade, resultando em sistemas anti-sísmicos e drenagem eficiente.

Tóquio é servida pelo Tokyo International Airport, o quinto aeroporto mais movimentado do mundo. Outro aeroporto que se destaca, o Aeroporto Internacional de Narita está localizado na cidade de Narita, província de Chiba, e movimenta principalmente os voos internacionais que servem Tóquio. Devido à alta quantidade de canais que possui, o transporte de barcos pelos rios é bastante utilizado. O Ônibus de Água é o serviço de transporte marítimo mais notável da cidade. O metrô conta com 283 estações e 292 quilômetros de linhas, cinco vezes a extensão do metrô de São Paulo e a Estação de Shinjuku é a estação de trem mais movimentada do mundo em volume de passageiros.

A cidade é viva noite e dia, tem ótimos pontos turísticos, excelente gastronomia (já foi considerada a cidade com mais restaurantes nos Guias Michelin) e é simplesmente um paraíso para fazer compras.



O **21\_21 Design Sight** é um museu que fica dentro do Tokyo Midtown, localizado em Roppongi. O projeto assinado pelo arquiteto Tadao Ando é baseado na ideia de “uma única peça de tecido”, sugerida pelo estilista Issey Miyake, que também é um dos diretores do salão.

A maior parte do interior foi criada usando concreto aparente, uma característica das obras de Ando. Dentro dos edifícios, há dois grandes espaços de galeria que abrigam uma variedade de exposições temáticas de design e arquitetura que, nas palavras do museu, “esperam redirecionar nossos olhos para coisas e eventos cotidianos de um ponto de vista do design”.

A Galeria 3, menor, é um espaço de apresentação que por sua vez abriga exposições em colaboração com empresas japonesas e estrangeiras que visam explorar o design.

A estrutura de concreto de dois níveis inclui um telhado de aço lixado à mão (cujo design foi inspirado no conceito A-POC (“A Piece of Cloth”) de Issey Miyake) que parece ter sido feito a partir da dobra de uma única folha de metal e painéis de vidro de 14 metros de comprimento.



Construído em 1967, o **Centro de Imprensa e Difusão Shizuoka** é um dos edifícios mais emblemáticos do arquiteto japonês Kenzo Tange. A torre foi a primeira realização espacial das ideias metabolistas de Tange, de estruturas com crescimento estrutural de inspirações orgânicas, desenvolvidas no final dos anos 1950. O lote triangular estreito, com 189 metros quadrados, inspirou Tange a projetar uma estrutura vertical, consistindo de um núcleo principal de infraestrutura, o que poderia evoluir a uma megaestrutura urbana (um termo cunhado por um colega Metabologista, o arquiteto japonês Fumihiko Maki), na qual poderiam ser “plugadas” um número infinito de cápsulas pré-fabricadas. O núcleo de infraestrutura é um cilindro de 7,7 metros de diâmetro, atingindo uma altura de 57 metros, contendo escadas, dois elevadores, uma cozinha e instalações sanitárias em cada pavimento, e que serve como um eixo de acesso às unidades de escritório modulares: caixas de vidro e aço de 3,5 metros de balanço que pontuam o núcleo principal em lados alternados.



A **Torre de Tóquio** é uma instalação ativa de transmissão e um local ideal para os viajantes terem contato com a deslumbrante paisagem urbana abaixo. O charme modernista da estrutura (inspirada na Torre Eiffel) pode ser apreciado do lado de fora devido a iluminação à noite, mas a verdadeira emoção vem ao subir ao topo para apreciar as vistas dinâmicas da cidade. Suas cores laranja e branca, ganham ainda mais destaque em meio aos vários arranha-céus da cidade.

Com uma altura de 333m, a torre possui três níveis, o primeiro chamado Foot Town, que possui várias lojas e restaurantes, o deque principal com uma altura de 150m e o deque especial que oferece espetaculares vistas da metrópole a uma altura de 250m. Projetada pelo arquiteto Tach Nait com participação do engenheiro Nikken Sekkei, a torre teve sua obra concluída em dezembro de 1958.



A estrutura original de madeira construída em 1899 em estilo gótico foi destruída durante o bombardeamento de Tóquio na Segunda Guerra Mundial. A atual **St. Mary Cathedral**, projetada pelo arquiteto Tange Kenzo, contou com a assistência de Wilhelm Schlombs, arquiteto da Arquidiocese de Colônia, do engenheiro Yoshikatsu Tsuboi e do arquiteto Max Lechner, de Zurique.

O formato geral do edifício é cruciforme e a partir dele se erguem oito parábolas hiperbólicas que se abrem para o alto para formar uma cruz de luz, que continua verticalmente ao longo das quatro fachadas. A este espaço romboide outras construções secundárias foram adicionadas, incluindo um batistério e uma pia batismal, cujas formas retangulares contrastam com o caráter simbólico da catedral.





Localizado na ilha artificial de Odaiba, o **Fuji Broadcasting Center** foi projetado pelo arquiteto Kenzo Tange e consiste em dois enormes blocos conectados por uma teia de corredores fechados, sobre os quais está suspensa uma enorme esfera de titânio com 32 metros de diâmetro e pesando 1.300 toneladas, que abriga uma plataforma de observação e um café popular entre os turistas. A escada rolante, envolta em um tubo de vidro e aço, lembra o Centro Pompidou em Paris. Inaugurado em abril de 1997, o edifício é multifuncional, com escritórios, estúdios de grande e médio porte, instalações de transmissão e espaços abertos para visitantes.



Em um terreno de esquina de 326m<sup>2</sup>, próximo ao Kaminari-mon Gate, o **Centro de Turismo e Cultura Asakusa** foi pensado para acomodar um conjunto plural de programas, como um centro de informações turísticas, uma sala de convenções, um hall multiuso e ainda um espaço de exposições. Inaugurado em 2012, seu projeto tem autoria do arquiteto Kengo Kuma e estende a vida ativa do distrito de Asakusa verticalmente, empilhando espaços que abrigam diferentes atividades e criando um desenho único na arquitetura.



## DICAS ARTEAMBIENTE

### Conheça também:

Asahi Super Dry Hall  
Biblioteca da Musashino Art University  
Biblioteca da Tama Art University  
Breeze  
Edifício Omotesando Keyaki  
Gakuen Cocoon Tower  
Museu Sumida Hokusai  
One@ Tokyo  
Shibaura House  
Tokyo International Forum  
Yoyogi national Gymnasium  
Za-Koenji Public Theatre



### Quando ir:

As melhores épocas para visitar Tóquio são a primavera (março a maio) e o outono (setembro a novembro), quando o clima é ameno e a paisagem fica espetacular com as cerejeiras em flor e as cores do outono, respectivamente. Para evitar multidões, opte pelo inverno (dezembro a fevereiro), embora seja frio, ou meados de junho, antes das férias de verão, ou ainda o período após os feriados de fim de ano em janeiro e fevereiro.

# Sérgio Amorim

por Mário Britto

Sérgio Amorim é um pintor baiano conhecido por suas obras expressivas e intensamente coloridas, nas quais combina o abstrato com representações da cultura e das paisagens da Bahia. Sua produção frequentemente destaca a Baía de Todos os Santos e os elementos do Recôncavo Baiano, exaltando a presença afro-brasileira que permeia a região. Trabalhando principalmente com a técnica de pintura em “óleo sobre tela”, o artista constrói composições marcadas por contrastes vibrantes e uma profundidade visual singular, que convida o olhar a mergulhar em universos de memória, emoção e identidade.

A obra de Amorim é, sobretudo, uma geografia afetiva da Bahia. Suas telas capturam a relação visceral do povo com o mar, retratando marinhas em que barcos singram as águas como se contassem histórias ancestrais. As paisagens do sertão também surgem com frequência em sua iconografia, revelando os costumes, tradições e expressões do cotidiano que moldam a identidade cultural do estado. Entre esses dois mundos – o litoral e o interior – o artista abre janelas poéticas que se voltam ao horizonte,

revelando lirismo, flores e delicadeza, como quem descortina a alma de um território por meio da arte.

As referências ao Impressionismo estão presentes na maneira como Amorim aborda a luz e a atmosfera. Suas pinturas captam o instante efêmero – o reflexo que cintila e se desfaz, a cor que nasce do encontro entre olhar e luminosidade, a brisa que transforma a cena – e traduzem tudo isso em imagens que parecem respirar. Em sua obra, essa herança não é mera citação, mas sim uma ferramenta poética que revela uma Bahia viva, pulsante e profundamente humana: uma Bahia que se reconhece no brilho do sal, no dorso das águas e no corpo das ruas.

Sua paleta cromática, sempre harmoniosa e sofisticada, conduz o olhar como quem atravessa o dia: auroras de amarelos quentes, tardes tingidas de azuis que aprofundam o horizonte e tons terrosos que evocam o barro e a memória. A técnica, por sua vez, revela um rito criativo em três tempos. Primeiro, o desenho – cartografia silenciosa que estrutura o espaço. Depois, a aquarela – atmosfera inaugural que deposita leveza e ar. Por fim, as camadas de tinta aplicadas à espátula – relevo que dá corpo e materialidade à imagem. Esses estágios funcionam como metáfora do próprio território: o desenho é fundamento, a aquarela é sopro, a espátula é relevo – e a paisagem, assim, deixa de ser apenas vista para ser também sentida.

Ao costurar abstração e figura, tradição e contemporaneidade, Sérgio Amorim constrói uma obra que vai além da representação: ela traduz a experiência do pertencimento. Ao explorar a relação do povo com o mar e insinuar, mesmo na ausência, o sertão que habita o imaginário, o artista cria uma pintura onde a luz – essa antiga mestra dos impressionistas – aparece filtrada pela Bahia: mais densa, mais terrosa, mais viva. É nesse corpo feito de luz e cor que a sua arte encontra voz própria e nos convida a habitar, por meio da beleza, a poesia de um lugar.



Menino com barquinhos







Pescadores



Meninas na lagoa



Homens com rede



Bola na rua



Meninos jogando bola de gude



Meninos na lagoa



Jardim com ponte



Barco de papel



Crianças na Beira da praia



Casa de interior



@GALERIAMARIOBRITTO



Mário Britto Curador de arte, é membro da Academia de Letras de Aracaju (ALA) e membro do Instituto Histórico e Geográfico de Sergipe.



# ENCONTRE PROFISSIONAIS



**Babi Andrade**

Arquiteta e Urbanista  
CAUA-1344779-0



(79) 99824-7018

E-mail: allenbarbaraoliveira@gmail.com

Instagram: @babiandrade.arquiteta



**Dauane Santana**

Arquiteta e Urbanista  
CAU/SE: A142343-6



**Lugare Projetos**

(79) 99804-8108

E-mail: lugareprojetos@gmail.com

Instagram: @lugareprojetos



BRUNA GUIMARÃES

**Camila Brandão**

Designer de Interiores



(71) 98116-2477

E-mail: camilabrandaointeriores@gmail.com

Instagram: @camilabrandaointeriores



**Gil Sant'anna**

Designer de Interiores



Av.: Dr. Edezio Vieira de Melo, 225 - São José -  
Aracaju/SE

(79) 98143-8219

Instagram: @gilsantannadesignerinteriores



WILLIA PONTES

**Carolina Vasconcelos**

Arquiteta  
CAU: A53674-1



(79) 99992-4519

E-mail: carolinavasconcelosarquiteta@gmail.com

Instagram: @carolina\_vasconcelos\_arquiteta



ANNA PAULA MATOS



**Gleide Belfort**

Designer de Interiores  
ABD: 38942



(79) 99939-1566

Instagram: @gleidebelfort\_interiores



FILIPPE ARAUJO





### Ivo Bernardes

Designer de Interiores



(79) 99113-0581

E-mail: [ib.dintetiores@gmail.com](mailto:ib.dintetiores@gmail.com)

Instagram: [@ib.interiores](https://www.instagram.com/ib.interiores)



FELIPPE ARAUJO



### Lara Maria

Arquiteta  
CAU A117050-3



(79) 99849-5063

E-mail: [laramariaarquitetura@gmail.com](mailto:laramariaarquitetura@gmail.com)

Instagram: [@laramariaarquitetura](https://www.instagram.com/laramariaarquitetura)



VICTOR SAMPAIO



### Karine Dias

Arquiteta  
CAU A1125370



(79) 99960-3326

E-mail: [karinedias@severn.com.br](mailto:karinedias@severn.com.br)

Instagram: [@arqkarinedias](https://www.instagram.com/arqkarinedias)



FELIPPE ARAUJO



### Lelio Fortes Neto

Arquiteto  
CAU-SE: A40817-4



(79) 99956-9987

E-mail: [leliofortesarq@gmail.com](mailto:leliofortesarq@gmail.com)

Instagram: [@leliofortesarquitetura](https://www.instagram.com/leliofortesarquitetura)



GILTON ROSAS



### Karla Feitosa

Arquiteta com expertise em aprovações na vigilância sanitária. 17 anos de experiência na área de projetos de assistência à saúde  
CAU A 31.759-4/SE

Rua: Professora Nair Siqueira de Meneses, Nº 456, Cond. Marta Ferreira - Casa 34, Robalo - Aracaju - Se

(79) 999789198

E-mail: [kf\\_arq@hotmail.com](mailto:kf_arq@hotmail.com)

Instagram: [@arquitetakarlafeitosa](https://www.instagram.com/arquitetakarlafeitosa)



ACRISIA SIQUEIRA



### Lúcia Helena Magalhães

Designer de Interiores



(79) 98330-0840

Instagram: [@luciahelena\\_rms](https://www.instagram.com/luciahelena_rms)



DANIEL RENNO



# ENCONTRE PROFISSIONAIS

ACCIOLY STUDIO



**Marcos Lima**

Arquiteto e Urbanista  
CAU: 0000PJ671791



**Marcos Lima Soluções em Obras e Projetos**

(79) 99971-7909  
Av.: Jorge Amado, 1565, Sala 4 – Jardins – Aracaju-SE  
E-mail: marcoslimaarquitecto@gmail.com  
Instagram: @marcoslimaarquitectura



**Rafael Bispo**

Engenheiro Civil  
CREA-SE: 2715450079



Rua Dr. Osório de Araújo Ramos, 391 - 13 de julho – Aracaju-SE  
(79) 99987-1910 / WhatsApp (79) 99144-1768  
Instagram @bispoconstrutora\_



**Maria Cajueiro e Luiz Souza**

Arquitetos e Urbanistas  
CAU: A284218-1 / A268796-8



**Caju Arquitetos**

(79) 99865-5041  
E-mail: cajueirostudio4@gmail.com  
Instagram: @cajuarquitetos



**Vanessa Badaró**

Designer de Interiores  
ABD: 27580



WhatsApp: (71) 98868-5868  
(79)99902-9906  
E-mail: projetos-design21@hotmail.com  
Instagram: @vanessabadarodesign



**Maria Helena**

Arquiteta e Urbanista  
CAU: A245378-9



**Maria Helena Arquitetura**

Av. Dr. José Machado de Souza, 120 - Horizonte Jardins/sala 631,  
Jardins - Aracaju-SE | (79) 99605-8061  
E-mail: mariahelena.arquitetura@yahoo.com  
Instagram: @mariahelena.arquitetura



**Vera Miranda**

Designer de Interiores



(79) 99972-0789  
E-mail: contato@veramiranda.com.br  
Instagram: @\_veramiranda\_



FILIPPE ARAÚJO



# As Perspectivas para o Mercado Imobiliário em 2026



Aroldo Franca [\*]

O mercado imobiliário sergipano vive, neste momento, um dos ciclos mais promissores de sua história recente. A confiança voltou, os investimentos se consolidaram e o cenário para os próximos anos é, sem exagero, extremamente positivo. Ao observarmos o ritmo atual do setor, já é possível afirmar: 2026 será um ano de forte expansão e maturidade para o mercado imobiliário em Sergipe.

Nos últimos anos, a procura por imóveis cresceu de forma consistente, tanto por parte de quem deseja investir quanto de quem busca moradia. Há um sentimento coletivo de segurança, estabilidade e valorização do patrimônio, fatores que impulsionam famílias, investidores e empresas a direcionarem seus recursos para o setor.

Esse movimento ganha ainda mais força com o desenvolvimento da Barra dos Coqueiros. A tão aguardada ponte ligando Aracaju à Barra cuja licitação será anunciada ainda este ano, representa um divisor de águas. Sua construção abrirá um novo eixo de crescimento urbano, turístico e econômico, ampliando o potencial imobiliário da região e irradiando valorização para toda a Grande Aracaju.

Além disso, Sergipe tem atraído interesse nacional. O estado vive um ambiente de negócios favorável, com estabilidade, segurança e um ritmo de desenvolvimento que chama atenção de investidores de várias partes do país. A soma desses fatores cria um cenário de confiança rara, ide-

al para quem deseja construir patrimônio de forma segura e estratégica.

E é justamente nesse ambiente que a Valor Imobiliária reafirma seu papel de referência no mercado.

Há mais de 22 anos atuando com visão, inovação e responsabilidade, a Valor acompanha e muitas vezes antecipa as transformações do setor. Nosso compromisso é unir pessoas, processos e tecnologia para oferecer a melhor experiência em vendas, aluguéis, avaliações e investimentos. É por isso que dizemos que ninguém compra, vende ou aluga sem antes consultar a Valor: somos a fonte segura de informação, análise e orientação para investidores, moradores e empresas de Sergipe e de todo o Brasil.

Com a chegada de 2026, nossa expectativa é clara:

o mercado imobiliário estará mais aquecido, mais valorizado e mais estratégico do que nunca e Sergipe será protagonista desse avanço.

Para quem pensa em investir, comprar, alugar ou diversificar o patrimônio, o momento é agora. Os próximos anos serão marcados por expansão, inovação e grandes oportunidades.

A Valor estará, como sempre esteve, na linha de frente desse movimento: guiando, orientando e entregando resultados com credibilidade e experiência.

[\*] Aroldo Franca é engenheiro civil há mais de 40 anos e pós-graduado em Engenharia de Avaliação de Imóveis. Empreendedor nato, fundou diversas empresas, entre elas a Valor Imobiliária.



## ONDE ENCONTRAR



### A

**Al Mar Suítes (pags 92 a 95)**

(71) 98421-0142

**Alto Padrão Fachadas (pag 12 e 13)**

(79) 99986-0986

### C

**Caderode (pag 37)**

(79) 3512-4134

**Casa das Pedras (pags 10 e 11)**

(79) 3249-5675 / 99139-0275

**Casa Miletto (pags 6 e 7)**

(79) 99992-2120

**City Imóveis (pag 47)**

(79) 99112-1984

**Colortex Tintas e Texturas (pag 45)**

(79) 99818-4966

**CredPrime (pag 21)**

(79) 3226-4249 / 99815-2223

### D

**Duna Beach Club Bar (3ª capa)**

(79) 98845-1591

### E

**Escola Espirito Santo (pag 65)**

(79) 3255-1060 / 99945-7641

**Espaço Sob Medida (pags 14 e 15)**

(79) 3214-6424 / 99661-1979 / 99978-1372

**Evviva (pags 48 a 54)**

(79) 3217-6698

### F

**Francenadja Beauty & Hair (pags 74 e 75)**

(79) 3246-6885 | 99944-0252

### I

**Igui Conceito (pags 4 e 5)**

(79) 99999-9815

**IM Suítes (pag 35)**

(79) 99891-3708

**Instituto Thâmara Morita (pags 76 e 77)**

(79) 98127-1719

### J

**JM Telhas (pags 08, 09 e 81)**

(79) 3025-5005 / 99923-5005

**Jorge Bischoff (pag 73)**

(79) 99131-9966



## L

**Lumière Saúde Integrada (pag 63)**  
(79) 3023-9676 / 99934-9900

## N

**Novo Tok Interiores (pag 55)**  
(79) 3217-6750

## P

**Perfilglass Soluções em Vidros e Alumínios**  
(pag 23) (79) 99958-7646 / 99933-7646  
**PrimasaCamel (4ª capa)**  
(79) 3217-8696

## S

**SC Femme (pags 68 e 69)**  
(79) 98144-9107

## T

**Terraço Envidraçamentos (pags 16 e 17)**  
(79) 99924-4477

## V

**Valor Imobiliária (2ª capa + 3ª folha)**  
(79) 3226-4222  
**Vilas do Velho Chico (pags 32 e 33)**  
(79) 99935-6595



# O pedestre como elemento primordial para a mobilidade urbana sustentável

Com a ascensão da era espacial, a finitude da capacidade biológica básica do planeta foi compreendida. Estudos comprovam que seu limite já foi ultrapassado, e já conseguimos perceber que somos os principais elementos de mudança.

Não se trata mais de falar em crescimento sustentável, mas em retirada sustentável, para reduzir drasticamente os impactos negativos do transporte sobre o meio ambiente, sem prejuízo à mobilidade de pessoas e coisas.

Trechos curtos ou longos percorridos a pé para destinos diários contam para uma melhor condição do ar que respiramos. Se imaginarmos que boa parte dos trajetos que realizamos com frequência poderiam ser observados como contribuição ao meio ambiente, muita coisa mudaria.

Além disso, a troca de sensações, a descoberta do novo, a ocupação e a apropriação ativa dos espaços públicos, bem como a produção de espaços mais seguros, são possíveis pelo simples fato de andar pela cidade. Essa apropriação é essencial para a percepção das políticas urbanas e para a formação de cidadãos defensores do espaço público.

O deslocamento pedonal é o modelo mais natural, saudável e sustentável de mobilidade. Porém, necessita de infraestrutura apropriada: mais do que simples calçadas, é preciso arborização, mobiliário urbano, iluminação e sinalização acessível a pessoas com deficiência.

A transformação desse modelo poderá ser lenta, mas será efetiva se políticas públicas, iniciativa privada e sociedade passarem a valorizar o ato de caminhar.

A Lei 13.146/2015, o Estatuto da Pessoa com Deficiência, ampliou os conceitos de acessibilidade já presentes na Lei 10.098/2000, reforçando a visão do direito à cidade e o conceito de desenho universal dentro da produção do espaço urbano. Isso nos faz refletir sobre como romper as barreiras que nos separam de uma cidade sustentável e acessível a todos.

Em entrevista à revista *WRI Brasil*, Jan Gehl – res-



Por Shirley Barbosa, conselheira do CAU/SE

ponsável por transformar Copenhague em referência mundial de planejamento urbano voltado às pessoas – afirmou que essa mudança é um processo. A capital dinamarquesa iniciou sua transformação há 50 anos, dando um passo de cada vez. Ele ensina que não é possível proibir os carros de uma vez, mas é possível começar em um bairro ou avenida, transformando vagas em ciclovias. Quando o projeto dá certo, aplica-se em outro ponto. Assim, a população compreende, na prática, como a cidade pode melhorar.

Por fim, é essencial repensar a responsabilidade das pessoas com suas calçadas e com o espaço público. A fiscalização do uso do solo e a efetividade das políticas de mobilidade devem ser avaliadas para que haja espaço para uma cultura urbana mais inclusiva e sustentável.

A mudança é necessária, vital e urgente. Vamos fazer a diferença?





DUNÁ  
B E A C H



(79) 99198-6699

AV. INÁCIO BARBOSA, 3411 | MOSQUEIRO, ARACAJU-SE  
dunabeach\_modapraia@icloud.com | @dunabeach\_modapraia





PRECIOSO É VIVER  
ONDE A SOFISTICAÇÃO  
ENCONTRA O MAR

“

Garantimos que todas as unidades desfrutassem de um olhar privilegiado para o mar. As plantas foram desenvolvidas para integrar os ambientes internos com a paisagem, já as grandes aberturas permitem entrada abundante de luz natural e ventilação cruzada.

**Lígia Correia**  
Arquiteta

